



Evropská unie  
Evropský sociální fond  
Operační program Zaměstnanost

PODPORA STŘEDNĚDOBÉHO PLÁNOVÁNÍ SOCIÁLNÍCH SLUŽEB KONICKA Č.  
CZ.03.2.63/0.0/0.0/16\_063/0006527  
REALIZÁTOR CHARITA KONICE V PARTNERSTVÍ S MĚSTEM KONICE  
A STŘEDISKEM ROZVOJE SOCIÁLNÍCH SLUŽEB JESENÍK, O.P.S.

# Střednědobý plán rozvoje sociálních služeb Konicka 2019-2021

---



Zpracoval: Jan Fukala

Vážení spoluobčané,

materiál, se kterým máte možnost se nyní seznámit, je Střednědobým plánem rozvoje sociálních služeb poskytovaných na Konicku v období let 2019-2021. Cílem tohoto strategického dokumentu je nejen zachování a rozvoj stávajících sociálních služeb, poskytovaných seniorům, osobám se zdravotním postižením a rodinám s dětmi, ale i plánem rozvoje služeb navazujících na poskytované sociální služby.



V rámci komunitního plánování sociálních služeb byl první plán vytvořen na roky 2008–2011.

V návaznosti tedy se k Vám dostává již v pořadí třetí výchozí dokument, nezbytný pro kvalitní poskytování sociálních služeb na Konicku, ve kterém naleznete informace o tom, které služby jednotliví poskytovatelé zajišťují, tak aby byl celý systém sociálních služeb funkční a pomáhal řešit problémy, které Vás v této oblasti trápí.

Závěrem tohoto mého úvodního slova mi dovoluji, abych poděkoval nejen jménem svým, ale rovněž i jménem lidí, kteří využívají poskytované služby.

Děkuji všem, kteří se na vytvoření plánu podíleli za velký kus náročné a nezištné práce na tvorbě tohoto koncepčního materiálu.



**Ing. Michal Obrusník**

*starosta města*

Městský úřad Konice

Masarykovo nám. 27,

798 52 Konice

TEL: 582 401 401, 724 769 122

FAX: 582 401 406

I.	ÚVODNÍ KAPITOLA.....	4
1.	Pojem, principy a fáze střednědobého plánování rozvoje sociálních služeb.....	4
2.	Legislativní opora procesu střednědobého plánování sociálních služeb a souvisejících strategických dokumentů.....	6
II.	KAPITOLA PROCESNÍ.....	7
1.	SPRSS na SO ORP Konice.....	7
2.	Organizační struktura.....	7
3.	Způsob zapojení obcí na území SO ORP.....	9
4.	Přehled poskytovatelů sociálních služeb.....	9
5.	Analýza vyhodnocení předešlého SPRSS.....	10
III.	KAPITOLA ANALYTICKÁ.....	13
1.	Sociodemografické údaje.....	13
2.	Výzkum potřebnosti sociálních a návazných služeb na SO ORP Konice.....	19
3.	Analýza sociálních služeb a služeb navazujících z pohledu poskytovatelů sociálních služeb 23	
4.	Analýza finančních toků do sociálních služeb.....	24
5.	Pracovní skupina Rodiny s dětmi a mládež.....	26
6.	Pracovní skupina Osoby sociálně vyloučené.....	29
7.	Pracovní skupina Senioři a osoby se zdravotním postižením.....	31
IV.	KAPITOLA NOSNÁ.....	34
1.	Vize sociálních služeb.....	34
2.	Přehled priorit, cílů a opatření.....	34
3.	PRIORITA A – cíle a opatření.....	36
4.	PRIORITA B – cíle a opatření.....	48
5.	PRIORITA C – cíle a opatření.....	51
V.	KAPITOLA ORGANIZAČNÍ.....	57
6.	Schvalovací proces a nastavení implementace.....	57
VI.	SEZNAM ZKRATEK.....	59

## I. ÚVODNÍ KAPITOLA

Úvodní kapitola se především zaměřuje na východiska střednědobého plánování rozvoje sociálních služeb na území ORP Konice.

### 1. Pojem, principy a fáze střednědobého plánování rozvoje sociálních služeb

Střednědobé plánování rozvoje sociálních služeb představuje způsob plánování sociálních služeb na přesně vymezeném území, který umožňuje sociální služby plánovat tak, aby odpovídaly místním specifikům i potřebám jednotlivých občanů a byly poskytovány efektivně, tedy aby byly podporovány pouze užitečné a potřebné služby a finanční prostředky na ně byly využívány účelně a cíleně. S vědomím tohoto záměru sleduje Střednědobé plánování rozvoje sociálních služeb tyto procesní cíle:

- **Zapojení všech účastníků systému sociálních služeb** (uživatelé, poskytovatelé a zadavatelé) **do přípravy a uskutečňování plánu rozvoje sociálních služeb.** Tímto způsobem se zvyšuje participace občanů na rozhodovacích procesech ohledně zajištění plánu rozvoje sociálních služeb, legitimuje se rozhodování řídicích a zastupitelských orgánů a celkově se zvyšuje míra zapojení občanů do dění v dané obci.
- **Podpora dialogu a spolupráce** mezi obyvateli a účastníky procesu plánování. Podpora procesu a dialogu zvyšuje a podporuje identifikaci jedince s komunitou a umožňuje nacházet nové lidské i materiální zdroje.
- **Obce mohou sdružovat stávající zdroje,** což zvyšuje celkovou efektivitu využití těchto zdrojů.
- **Zvýšení dostupnosti a kvality sociálních služeb a rozšíření jejich nabídky.** Toto zaměření napomáhá tomu, aby sociální služby odpovídaly zjištěným místním potřebám a reagovaly na lokální odlišnosti.
- **Zvýšení efektivity investovaných finančních prostředků.** S ohledem na toto východisko míří Střednědobé plánování rozvoje sociálních služeb k financování pouze těch služeb, které jsou skutečně potřebné.

Střednědobé plánování rozvoje sociálních služeb stojí na konkrétních principech, kterými jsou:

- **Princip triády** – stanovuje zapojení minimálně tří stran, a to uživatelů, poskytovatelů a zadavatelů sociálních služeb do procesu plánování. V rámci tohoto principu hovoříme také o zapojení široké veřejnosti. Celkově tento princip a jeho zachování koresponduje s aktuálními trendy v oblasti plánování, realizace a rozvoje sociálních služeb a podpory konkrétních cílových skupin.
- **Princip rovnosti** – Tento princip je nositelem polyfonie hlasů, což znamená, že každý z účastníků procesu plánování a rozvoje služeb má možnost vyjádřit svůj názor k veřejným věcem, a to v rovném postavení. Princip rovnosti mluví o tom, že polyfonie hlasů stojí na otevřenosti každému názoru. V rámci Střednědobého plánování rozvoje sociálních služeb tak může přicházet každý občan a nikdo nesmí být diskriminován (přičemž zde není myšlena výhradně etnická či kulturní diskriminace, ale také např. diskriminace na základě ekonomické situace osob, anebo osobní historie jedinců).
- **Princip skutečných potřeb** – Tento princip je postaven na zjišťování skutečných potřeb všech zúčastněných stran.
- **Princip „Vše je veřejné“** – tento princip vytváří prostor pro uplatnění principu rovnosti. Každá část procesu plánování rozvoje sociálních služeb je veřejně komunikována některými z informačních toků a působí tak na možnost každého občana vyjádřit svůj názor.
- **Princip dohody** – Proces plánování rozvoje sociálních služeb, především v oblastech záměrů a způsobů realizace aktivit, stojí na tzv. souhlasném dohodnutí. Prakticky je tedy

sledována shoda všech zapojených subjektů. Hlasování o dané věci pak nastává až v situaci, kdy není možné dosáhnout souhlasného dohodnutí. Taková hlasování probíhají dle předem dohodnutých pravidel.

- **Princip dosažitelnosti řešení** – Tento princip sleduje dvě kritéria pro Střednědobé plánování rozvoje sociálních služeb. Tato kritéria jsou: 1. Aktivita je v souladu s identifikovanými potřebami obyvatel, 2. Pro realizaci aktivity v dané oblasti existuje finanční zdroj, a to včetně zdrojů ESF apod. Obě tyto kritéria musí být naplněna.
- **Princip cyklického opakování** – Tento princip zaručuje návaznost jednotlivých fází procesu plánování a jeho posun v čase. Nosnými pilířem tohoto principu je pravidelné sledování a vyhodnocování realizovaných aktivit, procesu plánování a identifikovaných potřeb.
- **Princip kompetence účastníků** – Tento princip obsahuje jasné vymezení organizační struktury, včetně distribuce kompetencí, zodpovědnosti, pravidel a pravomocí. V rámci tohoto principu nedochází k narušení principu rovnosti.
- **Princip přímé úměry** – Tímto principem je deklarován přínos pro občany v rámci procesu plánování a výstupu plánování, přičemž platí, že kvality výstupu je přímo úměrná kvalitě průběhu plánování.

Střednědobý plán rozvoje sociálních služeb je cyklický a otevřený proces zjišťování potřeb, zdrojů a hledání řešení, která nejlépe odpovídají místním podmínkám a potřebám lidí, který je rozdělen do čtyř základních fází, které na sebe plynule navazují. Výstupy a výsledky jednotlivých fází jsou komunikovány veřejnosti a politické reprezentaci lokality. Těmito fázemi jsou:

- **Přípravná fáze** – Jedná se o úvodní fázi, jejímž záměrem je vytvořit organizační strukturu, a to při zachování výše uvedených principů. Dalším záměrem této fáze je schválení základních dokumentů, které vymezují kompetence, zodpovědnost, práva, pravidla a povinnosti jednotlivců v organizační struktuře a legalizují proces za předpokladu podpory politické reprezentace v lokalitě. Klíčovým prvkem v této fázi je územní vymezení pro Střednědobý plán rozvoje sociálních služeb, stanovení časového rozsahu pro jednotlivé fáze procesu plánování a nakonec určení časového období, pro který je plán tvořen.
- **Analytická fáze** – Tato fáze bývá někdy nazývána fází popisnou a obsahově je v ní realizován výzkum, sekundární výzkum, tj. analýza dostupných dat, a případně další šetření. Obsahem těchto aktivit může být např. zjišťování potřeb uživatelů, veřejnosti, poskytovatelů a zadavatelů sociálních služeb. Jedním z výstupů této fáze je Sociodemografická analýza, která blíže specifikuje území, strukturu a specifika obyvatelstva.
- **Fáze plánování** – V této fázi jsou na základě shromážděných dat stanoveny priority, cíle a opatření, je tvořena struktura a konkrétní obsah strategického plánu. V rámci této fáze jsou stanovena také pravidla a způsob připomínkovacího řízení.
- **Implementační fáze** – Tato fáze je zaměřena na realizaci cílů a opatření, které byly naplánovány ve strategickém plánu a schváleny. Na počátku této fáze je nutné upevnit organizační strukturu, které zpracovávají monitorovací tabulky a hodnotící kritéria, na jejichž základě je hodnocena úspěšnost naplňování cílů a opatření. V neposlední řadě vzniká zásadní dokument, který obsahově popisuje systém přijímání změn. Na základě tohoto dokumentu je možné transparentně posoudit aktuální změny a zpracovat je. Důraz je kladen na substantivní podstatu komunitního plánu, která je nositelem možnosti průběžné aktualizace komunitního plánu, který se tak stává tzv. živým dokumentem.

## 2. Legislativní opora procesu střednědobého plánování sociálních služeb a souvisejících strategických dokumentů

### 2.1 Zákon č. 108/2006 Sb., o sociálních službách

V rámci této právní normy je obcím dána možnost zpracovávat střednědobý plán rozvoje sociálních služeb, zatím co krajům a MPSV ukládá povinnost zpracovávat střednědobý plán rozvoje sociálních služeb. Zároveň však obcím jasně stanovuje základní metodické východisko spolupráce uživatelů, poskytovatelů a zadavatelů sociálních služeb při zjišťování potřebnosti sociálních služeb. Je zde také vymezena působnost při zajišťování sociálních služeb.

Střednědobý plán rozvoje sociálních služeb na území správního obvodu obce s rozšířenou působností (dále jen SO ORP) je v souladu s dikcí zákona č. 108/2006 Sb., o sociálních službách ve znění pozdějších předpisů.

Střednědobé plánování rozvoje sociálních služeb je upraveno platnými a účinnými právními předpisy, konkrétně v ustanovení § 3 písm. h) zákona č. 108/2006 Sb., o sociálních službách, ve znění pozdějších předpisů, podle kterého je střednědobý plán rozvoje sociálních služeb strategický dokument, který je výsledkem aktivního zjišťování potřeb osob na území obce a hledání způsobů jejich uspokojování s využitím dostupných zdrojů.

Obsahem střednědobého plánu rozvoje sociálních služeb je souhrn a výsledky podkladových analýz a dat, popis způsobu zpracování plánu, s poskytovateli sociálních služeb a osobami, kterým jsou sociální služby poskytovány, popis a analýza dostupných zdrojů a potřeb osob, kterým jsou sociální služby určeny, včetně ekonomického vyhodnocení, strategie zajišťování a rozvoje sociálních služeb obsahující popis budoucího žádoucího stavu a opatření, jejichž prostřednictvím by mělo být tohoto stavu dosaženo, povinnosti zúčastněných subjektů, postup sledování a vyhodnocování plnění plánu včetně způsobu, jakým lze provést změny v poskytování sociálních služeb a způsob zajištění sítě sociálních služeb na území obce. Střednědobý plán rozvoje sociálních služeb může být doplněn akčními plány zpracovanými na období jednoho roku, které vycházejí ze střednědobého plánu rozvoje sociálních služeb.

### 2.2 Vyhláška č. 387/2017 Sb., kterou se mění vyhláška č. 505/2006 Sb., kterou se provádějí některá ustanovení zákona o sociálních službách ve znění pozdějších předpisů.

Zpracovaný střednědobý plán je v souladu s dikcí §39 písm. a)-c) Vyhlášky, která stanovuje podmínky pro zpracování a strukturu střednědobého plánu pro kraje a je modelován na obecní úrovni plánování.

### 2.3 Strategické rozvojové dokumenty týkající se oblasti sociálních služeb na úrovni ORP Konice

- Střednědobý plán rozvoje sociálních služeb v Olomouckém kraji pro roky 2018–2020
- Strategie rozvoje územního obvodu Olomouckého kraje 2015–2020
- Strategie prevence kriminality Olomouckého kraje na období 2017–2021
- Koncepce rodinné politiky Olomouckého kraje na období 2016–2018
- Strategický protidrogový plán Olomouckého kraje na období 2015–2018, Akční plán realizace protidrogové politiky 2017–2018

## II. KAPITOLA PROCESNÍ

### 1. SPRSS na SO ORP Konice

Střednědobý plán rozvoje sociálních služeb Konicka 2019-2021 je velmi významný strategický dokument zejména pro oblast sociálních služeb a služeb navazujících. Cílem tohoto Plánu je zajistit především zachování a případný rozvoj stávajících, ale také vznik nových sociálních služeb a služeb navazujících.

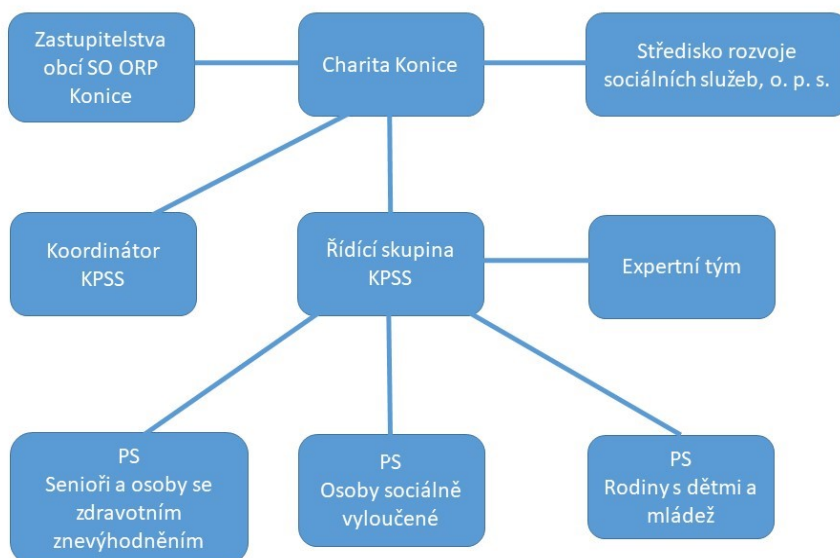
### 2. Organizační struktura

Organizační struktura je stanovena Statutem Řídící skupiny a pracovních skupin, který byl vzat na vědomí Radou města Konice a Valným shromážděním Mikroregionu Konicko. Způsob jednání je upraven Jednacím řádem Řídící skupiny a pracovních skupin a byl vzat na vědomí Radou města Konice a Valným shromážděním Mikroregionu Konicko.

Projekt „Střednědobé plánování rozvoje sociálních služeb na Konicku“ probíhá na celém území SO ORP Konice. V procesu plánování rozvoje sociálních služeb existují tři pracovní skupiny (dále jen PS).

Garantem - metodikem projektu (procesu SPRSS) je Bc. Lenka Tichavská, koordinátorem procesu je Mgr. Jana Procházková a předsedou Řídící skupiny je místostarosta Města Konice Bc. Jaroslav Procházka, DiS.

#### 2.1 Organizační schéma:





## 2.2 Řídící skupina

Řídící skupina je stálým řídicím, iniciačním a koordinačním orgánem v oblasti realizace střednědobého plánování rozvoje sociálních služeb (dále jen SPRSS) dle §92, zákona č. 108/2006 Sb., o sociálních službách ve znění pozdějších úprav, na území správního obvodu obce s rozšířenou působností (dále jen SO ORP). Řídící skupina byla zřízena Charitou Konice. Řídící skupina je Charitě Konice ze své činnosti odpovědná.

Řídící skupina zajišťuje koordinaci poskytování sociálních služeb vedoucí k řešení nepříznivé sociální situace a k sociálnímu začleňování osob na území SO ORP Konice:

- zjišťuje potřeby a zdroje v oblasti sociálních služeb, sociálně zdravotních služeb a návazných služeb,
- hledá nejlepší řešení, stanovuje krátkodobé i dlouhodobé cíle a priority rozvoje sociálních služeb v postupných krocích a úkolech k jejich dosažení, plánuje služby v oblasti sociální a sociálně zdravotní dle místních specifik a potřeb jednotlivých občanů,
- vypracovává dokument střednědobý plán rozvoje sociálních služeb, odpovídající zjištěným místním potřebám, reagujícím na lokální odlišnosti a zajišťujícím, že vynakládané finanční prostředky na služby budou efektivně využívány,
- předává informace o aktivitách, potřebách a trendech v oblasti sociálních služeb na principech partnerství mezi všemi účastníky, pracuje s informacemi a zohledňuje již vytvořené a osvědčené spolupráce, zapojuje místní společenství,
- prezentuje navenek své aktivity,
- zaměřuje se na hledání nových lidských a finančních zdrojů,
- ustanovuje pracovní skupiny (dále jen PS) a jmenuje jejich vedoucí,
- navrhuje a schvaluje externí spolupracovníky pro realizaci SPRSS,
- sleduje a vyhodnocuje realizaci komunitního plánu,
- spolupracuje s Olomouckým krajem na tvorbě SPRSS a krajské sítě sociálních služeb.

<b>Seznam členů Řídící komise</b>			
<b>Pozice v Řídící skupině</b>	<b>Jméno a příjmení</b>	<b>Organizace</b>	<b>Kontakt</b>
Předseda ŘS	Bc. Jaroslav Procházka	Město Konice, Mikroregion Konice	724 183 712 <a href="mailto:mistostarosta@konice.cz">mistostarosta@konice.cz</a>
Vedoucí PS Rodiny s dětmi a mládež	Bc. Iva Vrbová	Charita Konice	731 640 799 <a href="mailto:iva.vrbova@konice.charita.cz">iva.vrbova@konice.charita.cz</a>
Vedoucí PS Osoby sociálně vyloučené	Naděžda Páleníková, Dis.	Charita Konice	739 524364 <a href="mailto:nadezda.palenikova@konice.charita.cz">nadezda.palenikova@konice.charita.cz</a>
Vedoucí PS Senioři a osoby se zdravotním postižením	Radka Lexmanová	MěKS Konice	739 333 721 <a href="mailto:lexmanova@mekskonice.cz">lexmanova@mekskonice.cz</a>
Člen ŘS	Kamila Klváčková	Veřejnost	728 402 695 <a href="#">bez emailu</a>

Člen ŘS	Helena Žilková	Uživatel služeb	601 358 207 <a href="mailto:helena.zilkova@seznam.cz">helena.zilkova@seznam.cz</a>
Člen ŘS	Alena Citová	Uživatel služeb	704 422 542 <a href="mailto:alena-citova@seznam.cz">alena-citova@seznam.cz</a>
Další	Mgr. Hana Koudelková	Město Konice	582 401 471 <a href="mailto:hana.koudelkova@konice.cz">hana.koudelkova@konice.cz</a>
Další	Bc. Tomáš Crhonek	ÚP Konice	950 154 202 <a href="mailto:tomas.crhonek@pv.mpsv.cz">tomas.crhonek@pv.mpsv.cz</a>
Další	Bc. Marta Klváčková	Město Konice	582 401 411 <a href="mailto:marta.klvackova@konice.cz">marta.klvackova@konice.cz</a>
Další	Mgr. Jitka Klemsová	Město Konice Veřejnost	582 401 473 <a href="mailto:jitka.klemsova@konice.cz">jitka.klemsova@konice.cz</a>

### 2.3 Pracovní skupiny

Pracovní skupiny na Konicku tvoří 17 členů pracovních skupin.

Členy PS jsou zástupci uživatelů, poskytovatelů sociálních služeb a zadavatelů sociálních služeb SO ORP, které schvaluje řídicí skupina. Výstupy z PS předává vedoucí na jednáních Řídicí skupiny. Pracovní skupiny jsou tři a jsou členěny dle cílových skupin:

- PS Rodiny s dětmi a mládež
- PS Osoby sociálně vyloučené
- PS Senioři a osoby se zdravotním znevýhodněním

### 3. Způsob zapojení obcí na území SO ORP

V rámci aktuálního procesu tvorby Střednědobého plánu rozvoje sociálních služeb pro léta 2019 – 2021 na území SO ORP Konice bylo osloveno všech 21 obcí s žádostí o spolupráci a součinnost v projektu, ve kterém je střednědobý plán rozvoje sociálních služeb realizován. Kromě obce Šubířov je všech zbývajících 20 obcí zároveň členem Mikroregionu Konicko. Součinnost prozatím podepsalo 18 obcí a s dalším 2 obcemi stále probíhají jednání o zapojení.

**Výčet obcí zapojených do procesu komunitního plánování:** Bohuslavice, Brodek u Konice, Březsko, Budětsko, Dzbel, Hačky, Hvozd, Jesenec, Klady, Konice, Ludmírov, Ochoz, Polomí, Raková u Konice, Rakůvka, Skřípov, Stražisko a Suchdol.

### 4. Přehled poskytovatelů sociálních služeb

Podrobnější přehled poskytovatelů je uváděn v rámci jednotlivých pracovních skupin v následujících kapitolách. V této části uvádíme pouze celkový výčet poskytovatelů sociálních služeb na území ORP Konice:

- Člověk v tísni, o. p. s.
- Domov pro seniory Jesenec p. o.
- Domov pro seniory Ludmírov p. o.

- Charita Konice – Dům pokojného stáří Bohuslavice, Pečovateľská služba, Domáci zdravotní a hospicová péče, Mateřské centrum Srdíčko
- Společnost Podané ruce, o. p. s.
- SOS dětské vesničky, z. s., SOS Kompas

## 5. Analýza vyhodnocení předešlého SPRSS

Vyhodnocením stávajícího Střednědobého plánu rozvoje sociálních služeb Konicka pro roky 2013–2016 (dále jen SPRSSK) byly zmapovány dosažené klíčové výsledky strategického plánu pro rozvoj sociálních služeb na daném území.

Vyhodnocovaný strategický dokument byl zpracován v letech 2013–2014 a jeho prioritou bylo zajištění dostupnosti a zvyšování kvality sociálních služeb na území ORP Konice. Podkladem pro tvorbu tohoto dokumentu byla socio-demografická analýza, analýza potřeb poskytovatelů sociálních služeb, analýzy financování poskytovatelů sociálních služeb a analýzy potřeb zadavatelů a zkušenosti všech subjektů, které se podílejí na plánování sociálních služeb v regionu.

### 5.1 Vyhodnocení naplnění opatření sociálních služeb dle pracovních skupin

Následující souhrn naplnění opatření SPRSSK 2013–2016 je členěn dle tehdejších pracovních skupin:

#### Pracovní skupina Seniori

V rámci této pracovní skupiny byly v SPRSSK 2013–2016 definovány tři cíle. První cíl se zaměřoval na zachování čtyř existujících sociálních služeb pro seniory – Domov pro seniory Ludmírov, Domov pro seniory Jesenec, p.o., Domov pokojného stáří Bohuslavice, Charitní pečovatelská služba Konice. Všechna čtyři opatření byla naplněna.

Druhý cíl se zaměřil na „Zajištění služeb pro seniory vyžadující zvláštní péči“. Opatření se, v rámci tohoto cíle, věnovala vzniku domova se zvláštním režimem v Čechách pod Kosířem, zjišťování potřebnosti osobní asistence, vznik terénní služby osobní asistence a zřízení odlehčovací služby. V letech 2013–2016 byla tato opatření všechna rozpracována.

Třetí, poslední cíl této pracovní skupiny se zaměřil na udržení a zkvalitnění návazných služeb pro seniory na území ORP Konice. Jednotlivá opatření se věnovala „Zachování rozsahu, kvality a rozvoje stávajícího Klubu seniorů v Srdíčku“, prostřednictvím besed se seniory jejich bezpečnosti a vzdělávacím aktivitám. Všechna tato tři opatření byla naplněna.

#### Pracovní skupina Osoby se zdravotním postižením

V rámci této pracovní skupiny byly v SPRSSK 2013–2016 definovány dva cíle. První cíl se zaměřoval na „Zajištění nových služeb pro osoby se zdravotním postižením“. Opatření tohoto cíle se věnovala na zjištění potřebnosti osobní asistence a následné zřízení terénní služby osobní asistence a zřízení odlehčovací služby. Všechna opatření tohoto cíle byla rozpracována.

Druhý cíl se zaměřil na „Podporu sociální integrace na Konicku“. Opatření tohoto cíle se věnovala poradenství a podpoře rodin s dětmi s postižením, aktivitám pro osoby s civilizačním onemocněním, odstraňování architektonických bariér a zlepšení dostupnosti služeb pro osoby se zdravotním handicapem a nakonec zvýšení informovanosti o dostupných sociálních službách. Tři z těchto opatření byla naplněna, a to konkrétně poradenství a podpora rodinám s dětmi s postižením, aktivity pro osoby s civilizačním onemocněním a zvýšení informovanosti o

dostupných sociálních službách. Opatření, které se zaměřovalo na snížení počtu bariér ve městě, bylo rozpracováno.

### **Pracovní skupina Rodina s dětmi**

V rámci této pracovní skupiny bylo v SPRSSK 2013–2016 definováno pět cílů. První cíl se zaměřil na „*Udržení a zkvalitnění stávajících návazných služeb pro Rodiny s dětmi*“. V rámci tohoto cíle byly definovány jedno opatření, věnující se podpoře fungování Mateřského centra Srdíčko. Toto opatření bylo naplněno.

Druhý cíl se věnoval „*Zajištění komplexní péče pro rodiny s dětmi na Konicku*“ a v jeho rámci byla definována dvě opatření – „*Zpracování koncepce prorodinné politiky a posílení rodičovských kompetencí*“ a „*Sociálně preventivní volnočasové a vzdělávací aktivity určené pro děti, mládež a rodiče*“. Obě tato opatření byla naplněna.

V rámci třetího cíle, který nesl název „*Vznik nového nízkoprahového zařízení pro děti a mládež*“, bylo definováno jedno opatření, které se zaměřilo na přípravu podmínek pro vznik nového nízkoprahového zařízení pro děti a mládež. Toto opatření bylo rozpracováno.

Čtvrtý cíl se zaměřil na „*Zajištění dostupnosti bydlení pro osoby ohrožené sociálním vyloučením*“. V jeho rámci bylo definováno opatření se záměrem zajistit ubytování pro rodiny v krizi. Toto opatření bylo rozpracováno.

Pátý cíl nesl název „*Obec přívětivá rodině*“. Opatření tohoto cíle se zaměřilo na spolupráci Odboru sociálních věcí MěÚ Konice a Mateřského centra Srdíčko a na aktivity tohoto centra a dalších organizací, které se věnují rodině. Toto opatření bylo naplněno.

### **Řídící skupina**

V rámci této pracovní skupiny bylo v SPRSSK 2013–2016 definováno celkem sedm cílů. První cíl se zaměřil na „*Plánování a rozvoj sociálních a návazných služeb na Konicku*“ s opatřením, které se věnovalo „*Podpoře střednědobého plánování rozvoje sociálních služeb Konicka*“. Toto opatření bylo rozpracováno.

Druhý cíl nesl název „*Modernizace a obnova kompenzačních pomůcek a technického zázemí pro komunikaci, za účelem podpory rozvoje domácí pečovatelské a ošetrovatelské péče v Charitě Konice*“. Opatření tohoto cíle se zaměřila na modernizaci a obnovu kompenzačních pomůcek, modernizaci technického zázemí pro komunikaci v rámci konické ošetrovatelské péče a vytvoření funkční databáze půjčovny kompenzačních pomůcek, kterou provozuje Charita Konice. Kromě opatření zaměřeného na databázi kompenzačních pomůcek byla všechna opatření naplněna. Zmíněné opatření bylo rozpracováno.

„*Zajištění komplexní péče o seniory a osoby se zdravotním postižením na Konicku*“, bylo třetím cílem této pracovní skupiny. Definovaná opatření se věnovala zjištění potřebnosti osobní asistence, vzniku terénní služby osobní asistence a vzniku odlehčovací služby. Všechna tři opatření byla rozpracována.

Čtvrtý cíl Řídící skupiny se věnoval podpoře sociální integrace v ORP Konice. První opatření bylo zaměřené na zlepšení dostupnosti služeb pro handicapované osoby prostřednictvím vytvoření bezbariérového přístupu. Hlavním tématem bylo mapování bariér ve městě a zařazení tématu do Strategického plánu rozvoje města Konice. Toto opatření bylo rozpracováno. Druhé opatření se věnovalo zvýšení informovanosti o poskytovaných sociálních službách a bylo naplněno.

„Prevence kriminality na Konicku“, bylo názvem pátého cíle, v jehož rámci se směřovalo ke vzniku komise prevence kriminality a vytvoření strategie prevence kriminality. Toto opatření bylo rozpracováno.

V šestém cíli definovala Řídící skupina potřebu podpory a rozvoje dobrovolnictví. Opatření tohoto cíle se věnovalo udržení a zkvalitnění dobrovolné pomoci osobám se zdravotním omezením a seniorům. Toto opatření bylo rozpracováno.

Poslední cíl se zaměřil na preventivní programy pro děti a mládež. Opatřením neslo název „Místo volnočasových aktivit pro děti“. Jedna z aktivit tohoto opatření byla zaměřena na získání finančních prostředků od místních podnikatelů. Tento cíl byl naplněn.

## Shrnutí

Následující tabulka shrnuje poznatky vyhodnocení SPRSSK 2013–2016:

č. PS	Název pracovní skupiny	Opatření celkem	Naplnění opatření		
			Naplněno	Rozpracováno	Nenaplněno
1.	Senioři	11	7	4	0
2.	Osoby se zdravotním postižením	7	3	4	0
3.	Rodina s dětmi	6	4	2	0
4.	Řídící skupina	12	4	8	0
Procentuální míra plnění		100 %	50%	50%	0%

### III. KAPITOLA ANALYTICKÁ

#### 1. Sociodemografické údaje

Administrativním i společenským centrem Mikroregionu Konicko je město Konice, které se nachází v okrese Prostějov spadajícím do Olomouckého kraje. Rozkládá se v severním cípu Dražanské vrchoviny v kopcovitém terénu říčky Jesenky (jinak Romže) v nadmořské výšce přibližně 420 m. n. m.

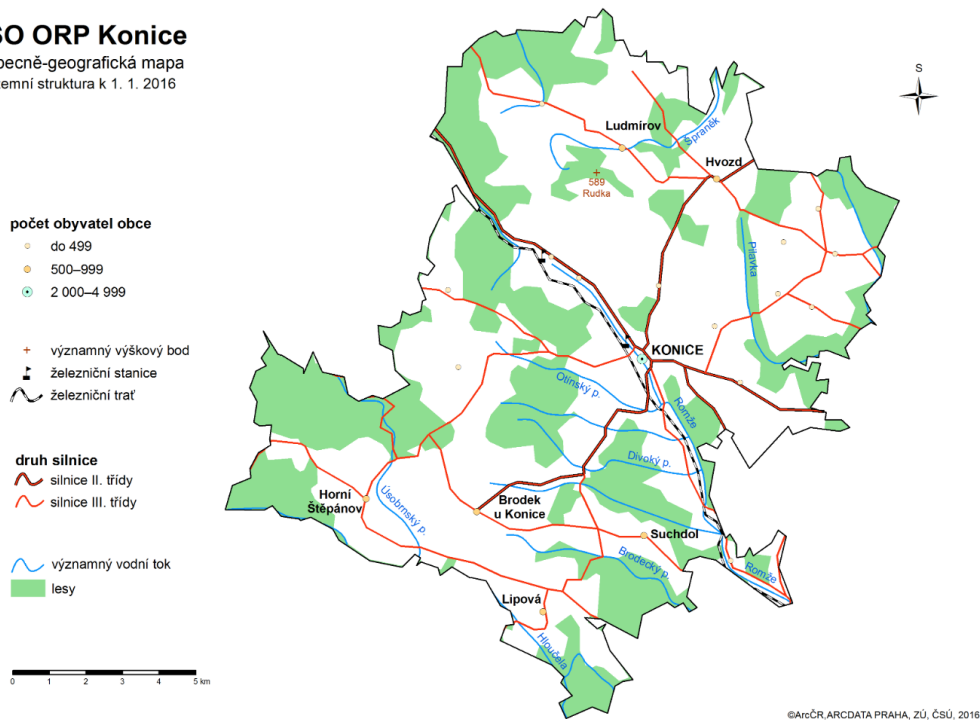
První zmínka o obci se datuje do roku 1200 po Kr. a dokládá existenci tvrže chránící důležitou obchodní cestu mezi Malou Hanou a zbytkem Moravy. Místo se stalo sídelním místem paství regionálních vlastníků, ale také pánů z Olomouce a z Brna. Statutu města se obec dočkala až v roce 1970. Dnes žije v Konici necelých 2800 obyvatel. Konice je zřizovatelem nejen základní školy založené již v 17. století, ale také gymnázia otevřeného již v samostatné České republice.

ORP Konice má přes 40 % orné půdy a 30 % lesních porostů na katastrálním území města. V kraji je zastoupen lehký průmysl například firmami DAPAS (obalové materiály), KOVO (váhy a čerpadla), MRŇKA a.s. (okna), ISK (vestavěné sauny), MODĚVA (pánská a dámská konfekce) a v neposlední řadě také dřevozpracujícím průmyslem a další. Město je napojeno na železniční síť, má fungující autobusové spojení, a disponuje veškerou občanskou vybaveností.

(Zdroj: Oficiální web města a Wikipedia)

#### SO ORP Konice

obecně-geografická mapa  
územní struktura k 1. 1. 2016



(Zdroj: <https://www.czso.cz/csu/xm/so-orp-konice>)

#### 1.1 Geografie SO ORP Konice

Správní území ORP Konice má celkovou rozlohu 177,9 km<sup>2</sup>, což tvoří 3,4% území Olomouckého kraje, kterého je součástí. Svou velikostí je toto ORP druhým nejmenším správním celkem v Olomouckém kraji. Na tomto území žije přibližně 11,3 tisíce obyvatel.

ORP Konice se skládá z celkového počtu 38 katastrálních území, které tvoří 21 obcí: Konice, Kladky, Ludmírov, Hvozd, Polomí, Hačky, Bohuslavice, Šubířov, Dzbel, Jesenec, Březsko, Ochoz, Rakůvka, Raková u Konice, Skřípov, Budětsko, Horní Štěpánov, Brodek u Konice, Suchdol, Stražisko a Lipová.

Centrem ORP je město Konice, které jako jediné má statut města. Všechny obce ORP Konice – s výjimkou 1 obce – tvoří Mikroregion Konicko. ORP Konice je součástí okresu Prostějov, resp. Olomouckého kraje. ORP Konice leží v severozápadní části okresu Prostějov a sousedí s okresy Olomouc, Blansko a Svitavy. Velmi různorodě jsou plochy rozloženy v jednotlivých obcích ORP Konice, velký podíl má lesní půda (lesy Dražanské, Konické a Zábřežské vrchoviny, Ptenské polesí aj.), malé zastoupení mají vodní plochy. Na území ORP Konice se nenachází žádné velké rybníky ani řeky, jsou zde pouze vodní toky v podobě říček a potoků (Romže, Brodecký potok, Bukovanka, Okluka, Šumice aj.).



(Zdroj: Strategie území správního obvodu ORP Konice, dostupné online)

## 1.2 Vybavenost obcí

Na základě Studie sídelní struktury Olomouckého kraje se ve správním obvodu SO ORP Konice nachází nejvíce slabých obcí v kraji- 67 %. Slabé obce můžeme chápat jako nestřediskové obce s nedostatečnou občanskou vybaveností, vyjma obcí zahrnutých do rozvojových oblastí a rozvojových os. Tyto rozvojové oblasti a osy v kraji chybí, což je zapříčiněno především chybějící dopravní infrastrukturou a významnou dopravní tepnou. Slabé obce tvoří kolem Konice radiální pás, protože se právě do Konice spádují. V oblasti chybí další občansky dostatečně vybavené středisko.

Pro slabé obce je typický vyšší podíl obyvatel v postproduktivním věku (64 a více let) a konkrétně v obcích Hačky a Jesenec je to více než 25 % všech obyvatel. Ve slabších obcích dle občanské vybavenosti – Budětsko a Lipová – se nachází menší vyloučené lokality.

Obvod Konice je naopak díky svému přírodnímu rázu významným turistickým regionem s větším množstvím rekreačních objektů především v obcích Šubířov, Raková u Konice, Skřípov a Březsko.

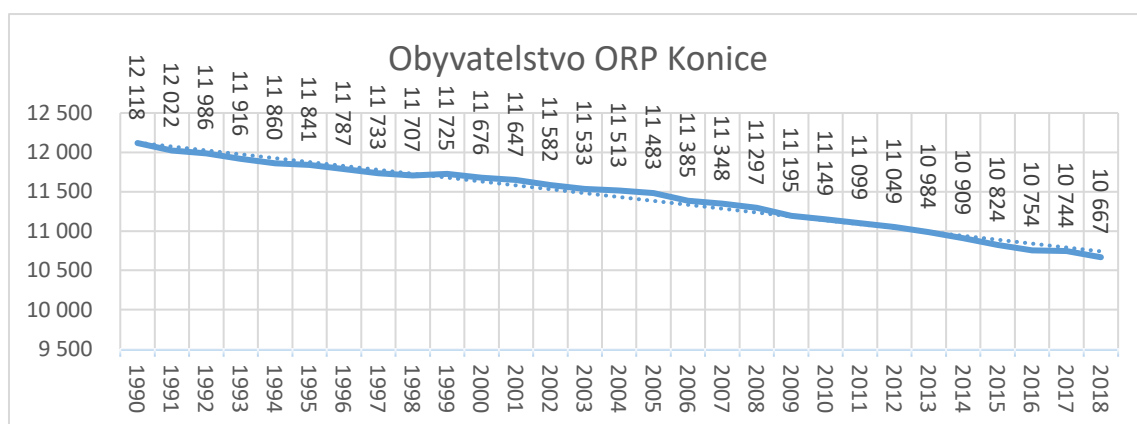


(GEOCENTRUM, spol. s r. o., 2012 - Studie sídelní struktury Olomouckého kraje; ke stažení na: <https://www.olkraj.cz/download.html?id=17060>)

### 1.3 Obyvatelstvo

V souladu s očekáváním počet obyvatel v ORP Konice klesá, přestože celorepublikově počet obyvatel lehce roste. ČSÚ nabízí data od roku 1990 z nichž je patrný asi 12% úbytek obyvatel v těchto letech – znamená to roční úbytek asi 58 obyvatel. Do těchto čísel se nepromítá jenom porodnost a úmrtnost (která tvoří asi 80% úbytku), ale také migrace – především ta záporná, tedy odchod obyvatel z obvodu. Ve sledovaných letech odešlo z regionu průměrně 12 lidí ročně. Nejvyšší míra úbytku počtu obyvatel (přes 120) nastala v prvních dvou letech po pádu totality. Tento úbytek ale musíme přiřknout především migraci na základě soudobých socio-ekonomických a celospolečenských změn.





(Graf vlastní, data ze zdroje ČSÚ: <https://www.czso.cz/csu/xm/so-orp-konice>)

V ORP Konice je celkem 21 obcí, přičemž průměrná velikost obce v roce 2018 je pouze 508 obyvatel. Tabulka níže zachycuje počet obyvatel v jednotlivých obcích v letech 2008 až 2018. Při bližším pohledu je patrné, že největší počet obyvatel ztratily Brodek u Konice (- 122 obyv.), Horní Štěpánov (- 119 obyv.) a město Konice (- 110 obyv.) – tedy tři největší obce. Naopak čtyřem obcím se podařilo v průběhu 10 let balancovat s pozitivním přírůstkem. Jde o obce Budětsko (+ 5 obyv.), Polomí (+ 4 obyv.), Ochoz (+2 obyv.) a Stražisko (+ 1 obyv.). Paradoxní ovšem je, že 3 z těchto 4 obcí byly ve Studii sídelní struktury Olomouckého kraje označeny jako slabé obce s nedostatečnou občanskou vybaveností. Možná by stálo za to zaměřit se na tento neočekávaný stav a blíže jej prozkoumat.

(Sociodemografická analýza obce s rozšířenou působností Konice 2007 – 2017; ČSÚ)

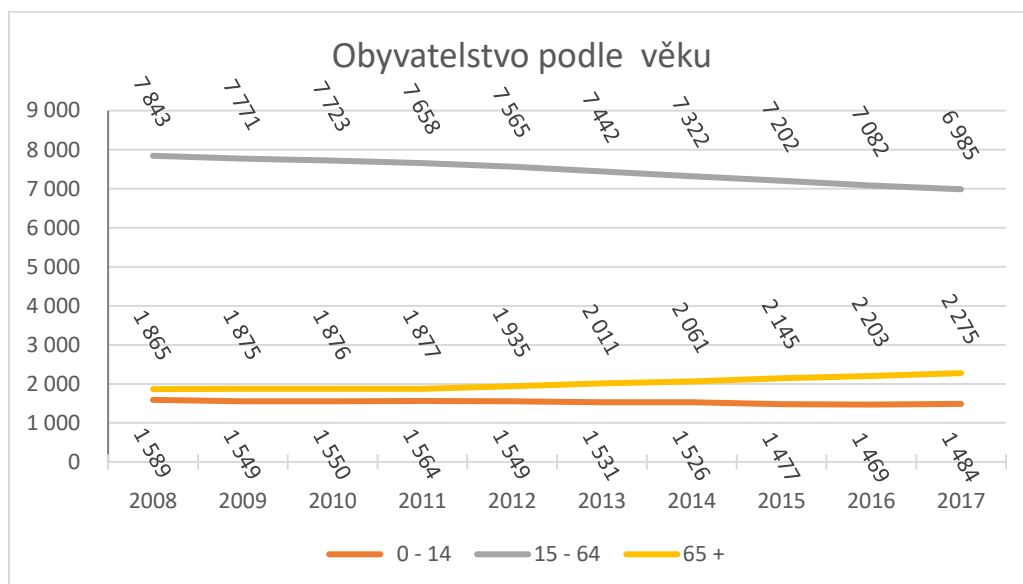
Počet obyvatel k 31. 12.	2008	2009	2010	2011	2012	2013	2014	2015	2016	2017	2018
Rakůvka	110	107	102	105	104	106	98	97	92	95	94
Hačky	104	105	107	103	102	102	102	101	98	99	101
Polomí	148	143	144	148	149	150	152	152	149	150	152
Ochoz	193	188	187	196	190	190	192	192	203	194	195
Raková u Konice	200	206	209	205	201	205	206	203	205	202	199
Břežsko	220	211	213	211	213	216	216	213	210	214	215
Šubířov	256	255	248	250	262	261	257	237	237	236	234
Dzbel	265	258	253	262	259	257	258	252	249	247	245
Jesenec	302	300	300	285	276	289	284	297	290	286	287
Skřípov	356	352	357	344	343	342	347	342	330	324	337
Kladky	380	371	359	361	364	363	359	353	354	348	354
Budětsko	407	402	408	417	434	429	436	431	421	416	412
Stražisko	429	442	434	438	434	424	435	437	432	431	430
Bohuslavice	471	466	462	456	446	446	447	446	448	444	444
Ludmírov	587	570	574	575	569	577	568	568	570	571	555
Suchdol	651	644	621	623	629	631	623	621	612	608	594
Hvozd	635	625	630	633	646	647	619	617	622	631	624
Lipová	755	763	753	744	736	716	711	716	724	731	718

Brodek u Konice	922	910	913	913	895	883	860	840	825	812	800
Horní Štěpánov	1 012	993	987	973	957	945	946	936	926	902	893
Konice	2 894	2 884	2 888	2 857	2 840	2 805	2 793	2 773	2 757	2 803	2 784

(Zdroj: <https://www.czso.cz/csu/xm/so-orp-konice>)

#### 1.4 Věkové složení obyvatel

Index stáří je zajímavou charakteristikou věkové struktury obyvatel prezentující stárnutí populace. Vyjadřuje, kolik obyvatel 65+ připadá na sto dětí (počítá se vydělením počtu seniorů 65+ počtem dětí do 14 let). Zatímco se mezi lety 2008 a 2017 zvýšil průměrný věk v regionu pouze ze 41,2 na 43,8 let, index stáří vzrostl ze 117,4 na 153,3. Fakticky tedy počet seniorů o polovinu převyšuje počet dětí na Konicku. Tato situace ale není příliš překvapující vzhledem k výše popsané situaci slabých obcí a stárnoucí populace, které spolu významně korelují. Počet obyvatel starších 65 let kontinuálně narůstá a situace se bude nadále zhoršovat díky klesajícímu počtu dětí do 14 let v regionu. Z grafu níže je dobře patrné rozevírání pověstných nůžek: Od roku 2008 (do roku 2017) přibylo v regionu 22% seniorů nad 65 let a naopak ubylo počet dětí o 7%. Vzhledem k poklesu osob v produktivním věku a nárůstu počtu seniorů je doporučeno přezkoumat a plánovat kapacity v zařízeních pečujících o seniory.

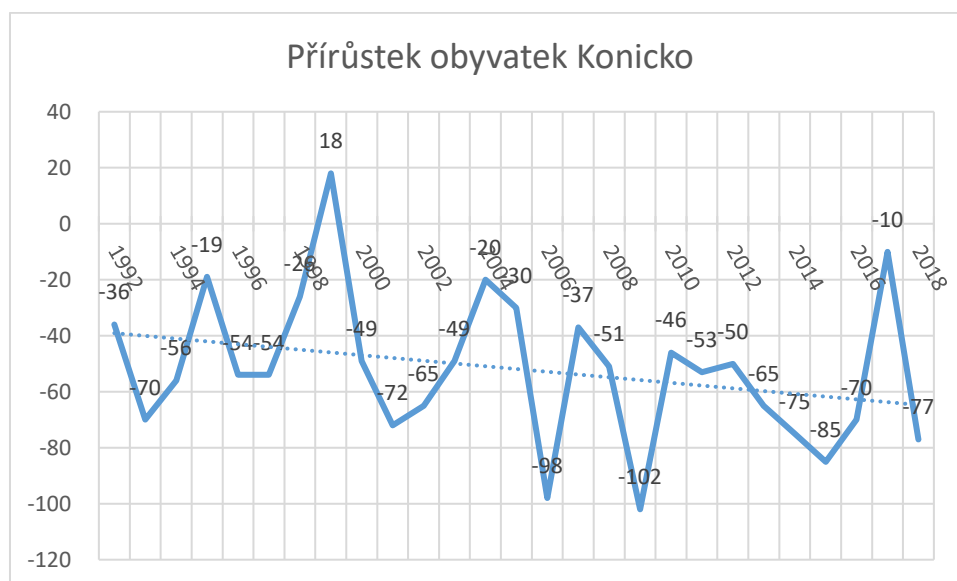


(Graf vlastní, data ze zdroje ČSÚ: <https://www.czso.cz/csu/xm/so-orp-konice>)

#### 1.5 Odhad vývoje počtu obyvatel

Na základě výše zmíněných informací lze očekávat dlouhodobý – a bez zásadních zásahů pravděpodobně nadále stoupající pokles počtu obyvatel. V kraji chybí významná dopravní infrastruktura a vybavenost obcí, pracovní podmínky nejsou optimální a v tomto pohledu regionu nenahrává ani geograficky a turisticky zajímavá poloha na Dražanské vrchovině, která je dalším rozvoji spíše na obtíž. ORP Konice tak nenabízí dostatečné zázemí mladým lidem v oblasti kulturního vyžití a pracovních možností, tím dochází k zvyšování negativní migrace. Dochází k demografickému stárnutí obyvatelstva, které není reprodukčně ani pracovní aktivní, a uzavírá se tak kruh dlouhodobého úbytku počtu občanů v regionu. Oblast je turisticky zajímavá, což může při správném nastavení přinést do regionu peníze a otevřít nové pracovní pozice, avšak turisté jsou především sezónní záležitostí a na počet obyvatel nebudou mít pravděpodobně

vliv. Je tak třeba nastavit zajímavou motivační politiku, aby zrychlující úbytek počtu obyvatel (jak v grafu ukazuje přerušovaná čára) byl alespoň zastaven.



(Graf vlastní, data ze zdroje ČSÚ: <https://www.czso.cz/csu/xm/so-orp-konice>)

### 1.6 Zadluženost domácností

Na pojmové rovině hovoříme o zadluženosti, jako financování vlastních aktivit cizím kapitálem (např. hypotéky na nákup domu). Několik posledních let se v části odborných kruhů rozlišuje termín zadluženost a předluženost. Zadluženost pak tímto rozlišováním bývá normalizována, přičemž předluženost je vymezena jako riziková forma chování, a v současné době je možné ji měřit na základě počtu a výskytu exekucí. Pomoc a podpora organizací, které se věnují dluhovému poradenství, se orientuje z velké části právě na předlužené osoby a na prevenci předlužení u zadlužených osob.

V minulých letech byla data o předluženosti osob špatně dostupná, a proto můžeme vývoj předluženosti sledovat až za roky 2016 – 2017. Z dostupných dat na [mapaexekuci.cz](http://mapaexekuci.cz) vyplývá, že mezi zmíněnými roky došlo ke zvýšení podílu osob v exekuci na území ORP Konice o 0,17% na celkových 8,41% osob v exekuci z celkového počtu obyvatel. V současné době hovoříme o pěti exekucích na jednu předluženou osobu.

Z výzkumu realizovanému v rámci tvorby tohoto strategického dokumentu vyplývá, že v současné době není na obecních úrovních aktuální zkušenost s institucemi poskytujícími tzv. oddlužení za finanční úplatu.

V současné době se na území ORP Konice věnuje dluhovému poradenství organizace Člověk v tísni, o. p. s. v rámci navazující služby Dluhové poradenství, které je poskytováno na základě vlastního projektu.

### 1.7 Závislosti na území ORP Konice

Data k tématu závislostí poskytla Společnost Podané ruce o.p.s. na základě jejich vlastní zkušenosti z poskytovaných sociálních služeb ve městě Prostějov, kam obyvatelé z ORP Konice přicházejí a na základě depistáže, kterou na území ORP Konice provedli.

Na území ORP Konice v současnosti neexistují sociální služby a ani jiné služby, které by se zaměřovaly na uživatele návykových látek. Jedinou výjimku tvoří část uživatelů drogových látek,

kteří navštěvují sociální služby ve městě Prostějov a část uživatelů, odhadem 10 osob, které přicházejí do lékárny ve městě Konice s cílem výměny injekčních stříkaček. Tato lékárna distribuuje injekční sety na základě spolupráce se Společností Podané ruce o. p. s.

Sociální služby v Prostějově navštěvují osoby se závislostmi s cílem výměny injekčních stříkaček, případně s žádostí o podporu při snaze o zahájení pobytové léčby v některém z k tomu určených zdravotnických zařízení. V některých případech přicházejí také rodiče těchto uživatelů drog s žádostí o pomoc či podporu.

Během jednoho roku je prostřednictvím konické lékárny rozdáno 1 000 injekčních setů. Z rozhovorů s uživateli drog vyplývá, že určitá část drogově závislých tuto lékárnu nenavštěvuje, protože nemohou zůstat v anonymitě.

Osoby s drogovou závislostí na území ORP Konice nejčastěji užívají pervitin nitrožilním způsobem a lék Modafen. Dle zjištěných skutečností se skladba uživatelů drog rozpíná napříč věkovou strukturou obyvatelstva, a to včetně mladistvých z řad studentů.

Velikým rizikem do budoucna je nedostatek podpory pro uživatele drog, z nichž část užívá pervitin rizikovým způsobem, a tím ohrožuje i své okolí. Dalším problémem je, že zde není poskytována sociální služba, která by uživatele drog podpořila v jejich rozhodování pro léčbu a při řešení sociálních a dalších problematických oblastí.

## **2. Výzkum potřebnosti sociálních a návazných služeb na SO ORP Konice**

Cílem výzkumu bylo komplexní zpracování potřebnosti sociálních služeb s ohledem na potřeby uživatelů, poskytovatelů sociálních služeb a zadavatelů. Součástí tohoto výzkumu byla také analýza finančních toků do sociálních služeb. Tento výzkum (analýza) byl realizován v souladu s pravidly Akčního plánu Olomouckého kraje, který je prováděcím předpisem Střednědobého plánování sociálních služeb v Olomouckém kraji pro roky 2018-2020, a Minimálními kritérii plánování rozvoje sociálních služeb na krajské úrovni. Tento kvalitativní výzkum byl realizován v rámci projektu „Podpora SPRSS Konicka“ (CZ.03.2.63/0.0/0.0/16\_063/0006527) a slouží k:

- identifikaci potřebnosti sociálních služeb ke tvorbě cílů a opatření na Konicku (v rámci SPRSS);
- tvorbu návrhu Akčního plánu na území SO ORP Konicka.

Výzkum potřebnosti vycházel zejména z následujících podkladů:

- Terénní výzkumné šetření na Konicku mezi veřejností a uživateli služeb, mezi poskytovateli služeb a zadavateli služeb
- Výkaznictví a ekonomická agenda poskytovatelů služeb a obcí
- Akční plán Olomouckého kraje
- SPRSS OK 2018-2020
- Minimální kritéria plánování rozvoje sociálních služeb na krajské úrovni
- Další podklady na regionální úrovni

Výzkumná zpráva se dělí do tří následujících oblastí:

- Výzkum uživatelů a veřejnosti sociálních služeb a služeb navazujících na Konicku
- Výzkum zadavatelů sociálních služeb a služeb navazujících na Konicku
- Výzkum poskytovatelů sociálních služeb a služeb navazujících na Konicku

Celý výzkum včetně tabulek a grafů je veřejně dostupný na [www.konice.charita.cz](http://www.konice.charita.cz)

## 2.1 Analýza sociálních služeb a služeb navazujících z pohledu veřejnosti a uživatelů služeb na Konicku

Výzkumný soubor tvořilo 312 respondentů z řad obyvatel Konicka. Dotazovaní náleželi do těchto cílových skupin: rodina, děti, mládež, senioři, osoby se zdravotním postižením, národnostní menšiny a cizinci, osoby ohrožené sociálním vyloučením a veřejnost. V rámci strukturálního řazení respondentů do uvedených cílových skupin přináleželo 37,8% dotazovaných do skupiny seniorů, 18,9% mezi osoby se zdravotním postižením, 14,4% do souborné skupiny složené z rodin, dětí a mládeže, 17,9% do skupiny veřejnost, 6,1% do skupiny ohrožených sociálním vyloučením a 3,8% mezi národnostní menšiny. Mezi respondenty bylo zastoupeno větší množství žen (55,1%) než mužů (44,9%). Optikou věkové struktury dotazovaných patřilo do věkové skupiny do 29 let 14,4% osob, do skupiny 30-59 let 39,7% a do skupiny 60+ celkem 45,8% osob.

### **Materiální zajištění domácností**

Materiální zajištění domácnosti, ve které respondenti žijí, je celkově vnímáno u téměř poloviny dotázaných jako „průměrně zajištěné“, více než pětina dotázaných (22,4 %) uvedla lepší než průměrné zajištění a více než desetina dotázaných naopak uvedla špatné zajištění.

### **Informovanost o sociálních a navazujících službách – zdroje informací**

Zdrojem pro získání informací z oblasti služeb je u čtvrtiny dotázaných internet. Jako další informační zdroj v obdobném podílu byly uvedeny osoby blízké. Zejména uživatelé služeb hledají informace u sociálních pracovníků. Dalšími informačními zdroji byly besedy a přednášky, také hromadné sdělovací prostředky.

### **Informovanost o sociálních a navazujících službách – dostatečné množství informací**

Dostatek informací o sociálních službách a službách navazujících má téměř polovina respondentů. Třetina respondentů odpověděla, že informace rozhodně má. Větší desetina informacemi někdy má, někdy nemá. Menší desetina z dotázaných uvedla, že informace nepotřebuje. Pouze ve skupině osob se zdravotním postižením byla zachycen malý podíl osob, které mají nedostatek informací o sociálních a návazných službách.

### **Požadované sociální služby a služby navazující**

Za nejdůležitější služby bylo považováno zejména rozšíření služeb pro soběstačnost jedince, bydlení pro nízkopříjmové osoby a rodiny, podpora výchovy dětí, vedení domácnosti, vybudování bytů pro krátkodobé bydlení pro občany v životní krizi, odstraňování technických bariér, specifické programy pro mladé rodiny s dětmi, dluhové poradenství, vybudování denního centra, rozšíření nabídky pro využití volného času a společenských kontaktů pro různé skupiny občanů a rozšíření služeb pro seniory a jejich rodiny.

### **Příplácení za služby**

Téma příplácení za služby bylo zjišťováno nezávisle na konkrétním typu služeb. Celkem 20,5% dotazovaných není ochotno připlácet za poskytované sociální služby, 18,5% osob neví, zda by byli ochotní připlácet a 17,5 % osob by bylo ochotno připlácet do 500,- Kč měsíčně, do 1.000,- Kč měsíčně 12,1% osob, do 100,- Kč měsíčně 13,8% osob, do 50,- Kč měsíčně 11,1% osob. Nejnižší míra ochoty připlácet byla zjištěna u částek do 1.500,- Kč měsíčně (5,1%) a 1.500,- Kč a více (1,3%). Je důležité poznamenat, že ochota respondenta připlácet za sociální a návazné služby je úměrně závislá na příslušnosti respondenta ke konkrétní cílové skupině.

## **Využívané sociální služby a služby navazující**

Velká spokojenost využívaných služeb byla zaznamenána s indexem spokojenosti do hodnoty 1,48 se službami: Terénní programy, Denní stacionáře, Pečovatelská služba, Volnočasové aktivity, Sociálně zdravotní služby, Dluhové poradenství, Nízkoprahová zařízení pro děti a mládež.

## **Spokojenost s dostupností využívaných sociálních služeb a návazných služeb**

Spokojenost respondentů s dostupností služeb, které využívají nebo je již někdy využívali, případně využívá či využíval někdo blízký, byla zjišťována prostřednictvím dotazů na celkovou spokojenost s jednotlivými charakteristikami používaných služeb. Všechny hodnocené charakteristiky dosahovaly vysokého hodnocení a pohybovaly se celkově v rozmezí známek 1,45, což je spokojenost s časovou dostupností služeb, až po spokojenost s finanční dostupností, která je relativně nejhorší, a to 2,32.

### **2.2 Analýza sociálních služeb a služeb navazujících z pohledu zadavatelů sociálních služeb – obcí na Konicku**

Cílem tohoto výzkumu bylo zjistit potřeby obcí v ORP Konice, a to s ohledem na sociální služby využívané obyvateli obcí, chybějící články v oblasti péče a jaké sociální a navazující služby z pohledu obcí chybí. V rámci ORP Konice bylo osloveno všech 21 obcí, avšak respondenty se nakonec stalo 16 obcí. Respondenti tak tvořili 76% z cílového souboru.

### **2.3 Poskytované sociální služby a služby navazující včetně specifikací cílových skupin**

#### **Informovanost o sociálních službách a službách navazujících**

Více než polovina obcí uvedla, že občané informace o službách spíše nebo rozhodně mají, nepravidelné informace má třetina obyvatel.

#### **Poskytovatelé sociálních služeb a forma jejich podpory**

Za nejvýznamnějšího poskytovatele sociálních služeb uváděli respondenti Charitu Konice. Dalšími zmiňovanými poskytovateli služeb byly organizace Člověk v tísni, o. p. s., SOS Dětské vesničky, Podané ruce o.p.s. a Denní centrum 90.

V rámci zjišťování formy podpory poskytovatelů sociálních služeb uváděly obce finanční podporu a finanční dary.

#### **Mapování problémů u cílových skupin z pohledu obcí**

Do nejohroženější skupiny, dle vyjádření téměř všech oslovených obcí, patří cílová skupina Osoby ohrožené sociálním vyloučením (nízkopříjmové osoby, nemajetní, drogově závislí, alkoholově závislí apod.). Na druhém místě dle obcí je uvedena cílová skupina Rodina, děti, mládež. Na třetím místě skupina Senioři.

### **2.4 Požadavky obcí s ohledem na sociální služby a služby navazující**

#### **Požadavky na zlepšení situace**

Obce vnímají zásadní a nevýhodnou situaci v oblastech krátkodobých změn a financování sociálních služeb. Na prvním místě s ohledem na sociální služby uváděla většina obcí, že by se měla změnit situace v oblasti dlouhodobého financování sociálních služeb, na druhém místě se umístil požadavek na snížení byrokracie, tedy zjednodušení podmínek pro získání dotací a

grantů pro sociální služby a na třetím místě je požadována větší informovanost o sociálních službách, a to směrem k veřejnosti, uživatelům služeb, ale i samotným obcím.

### **Chybějící a potřebné služby**

S ohledem na chybějící a potřebné služby, zástupci obcí vnímají z pohledu občanů nedostatky zejména u Dostupné lékařské péče, kterou vnímá jako potřebnou většina respondentů. Dále požadují Rozšíření služeb pro seniory a jejich rodiny. Na třetím místě je vnímáno jako potřebné Dluhové poradenství.

### **Ostatní chybějící služby**

Tato část výzkumu se zaměřila především na oddlužovací společnosti. Z výsledků výzkumu vyplývá, že na území obcí v ORP Konice nepůsobí žádná oddlužovací společnost.

### **Požadavky na metodickou podporu a pomoc**

Většina obcí hodnotila kladně spolupráci s různými orgány a institucemi v rámci metodické podpory v oblasti sociálních služeb a zaměstnanosti. Nejlépe hodnotila spolupráci s místním úřadem práce, dále spolupráci s městem Konice.

#### **2.5 Podpora veřejné informovanosti**

Tato část výzkumu vycházela z požadavku na zvyšující se informovanost občanů obcí, přičemž byly sledovány témata vztahující se k oblasti sociální péče.

### **Sociální oblast ve strategických dokumentech obcí**

Větší polovina (60%) dotazovaných obcí uvedla, že takto specifický dokument nemá. Třetina obcí uvedla, že takový dokument připravují a 6,7% obcí uvedlo, že takový dokument již mají a je zveřejněn na jejich webových stránkách.

### **Ochrana obyvatel**

Celkem 60% obcí má k dispozici obecně závaznou vyhlášku na ochranu obyvatel. Desetina obcí takovou vyhlášku připravuje a 33% obcí prozatím vyhlášku nemá a nepřipravují ji.

### **Obecní byty a přidělování obecních bytů**

Polovina dotazovaných obcí má k dispozici obecní byty, a to souhrnně v počtu 75 bytů. V současné době obce žádnou vyhlášku upravující systém přidělování bytů nemá.

#### **2.6 Ekonomická situace obcí**

Dotazované obce vynakládají na sociální obvykle cca 1 % nákladů obce, a to v rozmezí cca 1 až 9 % nákladů obce.

### 3. Analýza sociálních služeb a služeb navazujících z pohledu poskytovatelů sociálních služeb

Cílem výzkumu mezi poskytovateli sociálních služeb a navazujících služeb bylo zpracovat rozdělení poskytovatelů podle cílových skupin, analyzovat typy služeb, jejich kapacitu, chybějící články v oblasti péče, jaké typy sociálních a navazujících služeb dle poskytovatelů chybí, zjistit problémy a příp. požadavky poskytovatelů služeb. Respondenty se stalo všech 8 poskytovatelů služeb na území SO ORP Konice.

#### 3.1 Analýza typů služeb a jejich kapacity včetně čekací doby pro zahájení poskytování služby

##### Statut organizací

Více než třetinu služeb tvoří obecně prospěšné společnosti, čtvrtině služeb náleží statut církevní organizace. Ostatní služby mají statut spolku, příspěvkové organizace kraje a příspěvkové organizace obce.

##### Hodnocení kapacity služeb

Polovina služeb uvedla vyrovnanou kapacitu s poptávkou. Druhá polovina souboru uvedla, že poptávka převyšuje možnosti kapacity. Žádná služba neuvedla, že by nabídka převyšovala poptávku. Více jak polovina služeb uvedla, že eviduje odmítnuté zájemce o službu z důvodu naplněné kapacity. Jednalo se však především o pobytové služby pro seniory. Kapacity služeb na Konicku s ohledem na uvedený stav bude třeba v budoucnu posílit, což se týká zejména služeb domovů pro seniory a dluhového poradenství.

##### Čekací doba pro poskytování služeb

Více než desetina služeb je na Konicku poskytována okamžitě. Čtvrtina služeb je poskytnuta do dvou až tří dnů. Dále ve více než desetině případů se jedná o poskytnutí služby do měsíce, do roka a do dvou let (12,5 %).

##### Vytíženost služby – okamžitá kapacita

Na Konicku jsou sociální pracovníci schopni registrovanou službu okamžitě nabídnout minimálně 158 klientům v pobytových službách, minimálně 11 klientům ve službách terénního typu, minimálně 7 klientům kombinovaných služeb „terénní – ambulantní“ a minimálně 1 klientovi v navazující službě.

##### Bezbariérová obslužnost služeb

Polovina poskytovatelů služeb má zajištěnou bezbariérovost, nicméně desetina souboru ji zajištěnou nemá, přičemž uvádí, že zajištění bezbariérové obslužnosti v rámci poskytování služeb by bylo vhodné. Třetina bezbariérovost nepožaduje s ohledem na povahu služby a jedná se především o terénní služby.

#### 3.2 Chybějící články v oblasti sociální péče

Chybějící sociální služby či služby navazující v rámci potřeby byly uváděny zejména služby: dluhové poradenství, služby pro osamělého rodiče s dítětem, odstraňování technických bariér, vybudování/rozšíření azylových domů, sociálně právní poradenství, vybudování bytů pro krátkodobé bydlení pro občany v životní krizi, rekonstrukce, bydlení pro nízkopříjmové osoby a rodiny, rozšíření služeb pro seniory a jejich rodiny, podpora dobrovolnictví. Dále se jednalo o možnost rozšíření služby osobní asistence a odlehčovací služby terénní formou, také pro zajištění chybějící hospicové péče.



### 3.3 Problémy a potřeby poskytovatelů služeb

Nejproblémovější oblastí se u služeb poskytovaných primárně pro všechny cílové skupiny jeví oblast materiální zejména ve smyslu vhodných nebytových prostor pro poskytovatele služeb. Na druhém místě se řadily systémové problémy, které jsou nejčastěji popisovány jako nejasnosti v zákoně o sociálních službách, nenávaznost legislativy. Byl rovněž uveden problém týkající se památkové ochrany objektu, přičemž službě je znemožněna rekonstrukce a dostavba objektu i zajištění bezbariérovosti. Na dalším místě se umístily finanční problémy zejména ve smyslu nejistoty ve financování a tím omezeného způsobu plánování rozpočtů. Těsně za nimi se umístily personální problémy.

#### **Problémy se zajištěním finančních prostředků**

Situaci v oblasti služeb by mohlo zlepšit zjednodušení podmínek pro získání dotací a grantů, dále dlouhodobé financování služeb, větší ochota ke sponzorování sociálních služeb a větší informovanost o službách směrem k veřejnosti.

#### **Efektivita forem dárcovství**

Nejefektivnější formou pro získání dalších finančních zdrojů pro provoz služeb jsou zejména uváděny charitativní akce, sponzoring a dary, koncertní akce a veřejné sbírky.

#### **Personální zajištění služeb**

V sociálních službách a službách navazujících pracuje 136 pracovníků na Konicku, dle údajů poskytnutých 8 službami v rámci dotazníkového šetření. Jedná se o odborný personál (88 osob) a provozní personál (48 osob) v minimálních počtech.

#### **Vzdělávání pracovníků služeb**

Kvalifikace a vzdělávání pracovníků je průběžně zvyšováno prostřednictvím vzdělávacích seminářů, kurzů. Služby většinou využívají primárně stáže a školení, následují semináře a supervize.

## 4. Analýza finančních toků do sociálních služeb

V rámci finančních toků do sociálních služeb s ohledem na obvyklé příjmy v rámci období 2016 a 2017 finanční prostředky přicházející do sociálních služeb mají růstovou tendenci. Nejvyššími finančními prostředky disponují pobytové služby s obvyklou částkou okolo 16 259 tis. Kč v roce 2017. Následují služby terénní a kombinované (terénní – ambulantní).

### 4.1 Sociotechnická doporučení

Následující doporučení jsou formulována s ohledem na prioritní oblasti Akčního plánu Olomouckého kraje a v souladu s Minimálními kritérii plánování rozvoje sociálních služeb a krajské úrovni Olomouckého kraje a na základě výsledků tohoto výzkumu.

### 4.2 Doporučení podporující akční plán

- Podporovat stávající síť sociálních služeb a služeb navazujících s ohledem na dané počty služeb.
- Vzhledem k prioritním oblastem a výsledkům výzkumného šetření u zadavatelů služeb pokračovat v komunikaci se všemi obcemi a zejména i s těmi, které ze svých nákladů zatím nevynakládají finanční prostředky na sociální služby.

- Podpořit možnosti pro rozšíření terénních služeb, které byly ve výzkumných zjištěních upřesněny jako chybějící s ohledem na specifikovanou cílovou skupinu osoby sociálně vyloučené ve vztahu k podpoře zajištění malometrážních bytů, které by byly k dispozici právě pro nízkopříjmové osoby.
- Rozšířit pečovatelské služby a služby podporující soběstačnost jedince prostřednictvím osobní asistence a odlehčovací služby terénní formou, s ohledem na finanční participaci obcí na zajištění dostupnosti služeb na Konicku.
- V rámci prioritních oblastí Akčního plánu OK je doporučena podpora pobytových sociálních služeb komunitního typu určených seniorům se sníženou soběstačností respektující individuální potřeby a přibližující život jejich přirozenému sociálnímu prostředí. Proto doporučujeme zvážit vybudování vhodných pobytových komunitních center, tzv. „Komunitní domy pro seniory“, v jejichž prostorách by se nacházely jak pobytové služby dlouhodobého typu pro potřebné občany, tak prostory pro komunitní aktivity občanů dané lokality.
- Rozvíjet potenciál pro dobrovolnictví, pro které v současnosti na Konicku chybí institucionální zastřešení.

#### 4.3 Doporučení s ohledem na požadavky uživatelů sociálních služeb

Doporučujeme zajistit stabilitu a dostupnost stávajících služeb a podpořit rozvoj u služeb, které byly vyžadovány uživateli, a které jsou následně uvedeny. Za zásadní je považováno:

- Zajistit stabilitu a dostupnost domovů pro seniory, kluby seniorů, azylové domy, sociální poradenství, volnočasové aktivity, pečovatelské služby a služby dluhového poradenství.
- Zvýšit dostupnost služeb pro soběstačnost jedince, bydlení pro nízkopříjmové osoby a rodiny, podpora výchovy dětí, vedení domácnosti, vybudování bytů pro krátkodobé bydlení pro občany v životní krizi, odstraňování technických bariér, specifické programy pro mladé rodiny s dětmi.
- Rozšířit poskytování informací o sociálních službách a službách navazujících nejen směrem k uživatelům služeb, ale i veřejnosti.
- Rozšíření poskytování informací o sociálních službách a službách navazujících směrem k veřejnosti prostřednictvím zvýšeného využití veřejného prostoru.

#### 4.4 Doporučení s ohledem na požadavky poskytovatelů sociálních služeb

Zajistit stabilitu a dostupnost následujících sociálních služeb, které byly poskytovateli služeb uvedeny jako vyžadované:

- Podporovat rozšíření kapacity služeb domovů pro seniory na Konicku.
- Podporovat rozšíření kapacity služeb domovů se zvláštním režimem na Konicku (pro seniory s návykovým jednáním a osoby s různými typy demencí).
- Podporovat rozšíření kapacity dluhového poradenství.
- Podporovat rozšíření služeb pro osamělého rodiče s dítětem.
- Pokračovat v odstraňování technických bariér jak v institucích, tak veřejném prostoru.
- Rozšíření kapacity azylových domů.
- Zajištění sociálně právního poradenství.
- Podpora pro vybudování bytů (případně rekonstrukce stávajících prostor) pro účely bydlení pro potřebné občany různých cílových skupin, zejména krátkodobé bydlení pro občany v životní krizi, bydlení pro nízkopříjmové osoby a rodiny.

- Rozšíření služeb pro seniory a jejich rodiny, zejména s ohledem na služby osobní asistence a odlehčovací služby terénní formou, rovněž pro zajištění chybějící hospicové péče.
- Zajištění prostor pro poskytování relevantních sociálních služeb (zejména v Konici pro poskytování ambulantní služby).

## 5. Pracovní skupina Rodiny s dětmi a mládež

### 5.1 Seznam členů

Seznam členů PS Rodiny s dětmi a mládež			
Pozice v PS	Jméno a příjmení	Organizace	Kontakt
Vedoucí PS	Bc. Iva Vrbová	Charita Konice	731 640 799 <a href="mailto:iva.vrbova@konice.charita.cz">iva.vrbova@konice.charita.cz</a>
Člen PS	Mgr. Regina Šverdíková	Kompas Prostějov, SOS dětské vesničky	773 686 600 <a href="mailto:regina.sverdikova@sos-vesnicky.cz">regina.sverdikova@sos-vesnicky.cz</a>
Člen PS	Mgr. Jitka Klemsová	Město Konice	582 401 473 <a href="mailto:jitka.klemsova@konice.cz">jitka.klemsova@konice.cz</a>
Člen PS	Alena Citová	Uživatel služeb	bez telefonního čísla <a href="mailto:alena-citova@seznam.cz">alena-citova@seznam.cz</a>
Člen PS	Ludmila Nováková	Uživatel služeb	723 961 195 bez emailu
Další	Mgr. Jitka Hájková	Město Konice	582 401 476 <a href="mailto:jitka.hajkova@konice.cz">jitka.hajkova@konice.cz</a>

### 5.2 Popis cílové skupiny

Tato cílová skupina je vymezena s rodinami s dětmi, mládeží a mladými dospělými do 26 let, kteří potřebují pomoc a podporu zejména z důvodu, že se nachází především v sociální či výchovné krizi krátkodobého, anebo dlouhodobého charakteru. Do této cílové skupiny patří také děti bez rodičů, týrané anebo zneužívané. Základním charakteristickým rysem této skupiny je absence funkčního rodinného systému anebo výrazné ohrožení tohoto systému. Z tohoto důvodu je potřeba zaměřit se především na prevenci vzniku či rozvoje sociálně patologických jevů a věnovat zvýšenou pozornost podpoře rodiny v zachování jejích základních funkcí.

Na území ORP Konice jsou sociální služby podporující tuto cílovou skupinu nezastupitelně doplňovány návaznými službami, které nespádají pod dikci zákona o sociálních službách. Mezi takové služby patří např. Mateřské centrum Srdíčko a Komunitní centrum Konice.

## 5.3 SWOT analýza

### Silné stránky

- Proces komunitního plánování – Proces komunitního plánování je efektivní, má měřitelné výstupy a jednotlivé cíle a opatření vychází z potřeb ORP Konice. V rámci komunitního plánování se daří pracovat na všech opatřeních za vymezené období, přičemž v posledním období strategického dokumentu SPRSSK 2013–2016 se podařilo naplnit 50% opatření a ostatní opatření jsou rozpracována.
- Mateřské centrum Srdíčko.
- Pedagogicko-psychologická poradna.
- Zajištění volnočasových aktivit – Volnočasové aktivity zajišťuje Mateřské centrum Srdíčko, Sbor dobrovolných hasičů a Centrum Kána, které realizuje příměstské tábory.
- Aktivity Městského kulturního střediska a knihovny.
- Síťování prorodinných aktivit.
- Na školách existují školní metodici prevence.
- Existuje Komise pro sociálně právní ochranu dětí.
- Přímá finanční a materiálová pomoc Charity Konice potřebným rodinám.
- Potravinová banka Charita Konice a organizace SOS Kompas.
- Je ve výstavbě Komunitní centrum Konice – partnerem tohoto Komunitního centra je organizace Člověk v tísni, o. p. s. se sociální službou Terénní programy a organizace SOS Kompas.
- Organizace SOS Kompas poskytuje sociální službu Sociálně aktivizační služby pro rodiny s dětmi (okamžitá kapacita 3 pro ORP Přerov, Konice a Prostějov).
- Organizace Člověk v tísni, o. p. s. poskytuje sociální služby Terénní programy a Sociálně aktivizační služby pro rodiny s dětmi a na území ORP Konice realizuje projekt zaměřený na dluhové poradenství.
- Raná péče - okamžitá kapacita je 15 klientů (1 klient - 1 poradkyně/ i s nižšími úvazky). Působnost rané péče je Olomoucký, Pardubický a Zlínský kraj.
- Odbor sociálních věcí MěÚ Konice vykonává kvalitní sociální práci.
- Na území ORP Konice je funkční spolupráce mezi Odborem sociálních věcí MěÚ Konice, Úřadem práce ČR, Charitou Konice, SOS Kompas a Člověkem v tísni, o. p. s.. Výsledkem je zachytná síť pro osoby/rodiny v tíživé životní situaci.
- Běžící projekt v oblasti školství s názvem Místní akční plán vzdělávání v ORP, který je realizován prostřednictvím Místní akční skupiny Regionu Haná.
- Pravidelná systémová vzdělávání školních metodiků prevence Oblastním metodikem prevence v rámci Pedagogicko-psychologické poradny.

### Slabé stránky

- Chybí stabilně financovaná dluhová poradna a systémová prevence ztráty bydlení
- Chybějící dostupné a sociální bydlení na území města Konice a absence krizového/azylového bydlení pro rodiny s dětmi v bytové nouzi.
- Nedošetřená místní potřeba volnočasových a sociálních služeb pro děti a mládež (NZDM, DDM, sportoviště a další aktivity).
- Nedostatečná kapacita dobrovolníků na doučování dětí.
- Neaktuální popis občanské vybavenosti obcí v ORP Konice.
- Nezmapovaná velikost CS osob do 26 let užívajících návykové látky.
- Nezmapovaná potřeba obcí v sociální oblasti.
- Absence protidrogových aktivit.

- Nedostatečné financování sociálních služeb, kromě zařízení SOS Kompas a částečně organizace Člověk v tísni, o. p. s.. Součástí problému je také nepokrytý rozpočet na poskytování sociálních služeb v prvních 3 – 4 měsících každého kalendářního roku (mimo IP OK).
- Nedostatečná dostupnost odborné péče pro děti ze sociálně a ekonomicky slabších rodin.
- Nedostupnost služeb pro děti se zdravotním znevýhodněním (adekvátní služby péče).
- Vzrůstající počet dysfunkčních rodin.
- Nedostatečná informovanost o sociálních službách. Součástí problému je neaktuální katalog poskytovatelů sociálních a návazných služeb.
- Omezený výběr bezplatných aktivit pro mládež ve věku 14-26 let.

### **Příležitosti**

- Možnost vyjednání posílení doučování na školách u dětí z dysfunkčních rodin ve spolupráci se studenty ZŠ a Gymnázia Konice.
- Větší zapojení dobrovolníků a zvýšení prestiže dobrovolnické práce.
- Kvalitní zadání výzkumu potřebnosti ve vztahu k sociálních službám.
- Zpracování a aktualizace E- katalogu sociálních služeb.
- Vytipovat nemovitosti pro potřeby poskytovatelů sociálních a návazných služeb.
- Sesbírat návrhy zlepšení sociálního prostředí, možností zbudování prostupného bydlení a občanské vybavenosti.
- Sjednat depistáž sociální služby Terénní programy pro osoby užívající návykové látky (Např. můžeme oslovit organizaci Podané ruce o.p.s.).
- Možnost zapojení obcí do projektů soc. služeb (Podané ruce o.p.s. – zapojení do projektu Na cestě k udržitelnému bydlení – prevence ztráty bydlení).
- Hlubší a provázanější spolupráce s MAS regionem Haná.
- Možnost aktivizace dobrovolnictví .
- Podpora vzniku pracovních míst pro cílové skupiny matky s malými dětmi, ženy 50+, osoby se zdravotním znevýhodněním (např. prostřednictvím sociálního podnikání).

### **Ohrožení**

- Výplata sociálních dávek v poukázkách.
- Institut opatrovnictví na malých obcích.
- Neexistence metodiků GDPR pro poskytovatele sociálních služeb a její finanční náročnost.
- Nárůst kriminality drogově závislých.
- Nárůst „bezprizorních dětí a mládeže“.
- Nekontrolovatelný příliv osob sociálně vyloučených nebo ohrožených sociálním vyloučením.
- Přetrvávající problém obchodu s chudobou v oblasti bydlení.
- Odliv mladých lidí a rodin s dětmi z regionu.

## 6. Pracovní skupina Osoby sociálně vyloučené

### 6.1 Seznam členů

Seznam členů PS Osoby sociálně vyloučené			
Pozice v PS	Jméno a příjmení	Organizace	Kontakt
Vedoucí PS	Naděžda Páleníková, Dis.	Charita Konice	739 524364 <a href="mailto:nadezda.palenikova@konice.charita.cz">nadezda.palenikova@konice.charita.cz</a>
Člen PS	Bc. Pavlína Kolaříková	Člověk v tísni, o. p. s.	777 787 947 <a href="mailto:pavlina.kolarikova@clovekv tisni.cz">pavlina.kolarikova@clovekv tisni.cz</a>
Člen PS	Michal Rosenberg	Uživatel služeb	607 399 003 bez emailu
Člen PS	Šárka Oršelová	Uživatel služeb	bez telefonního čísla <a href="mailto:sarka.orselova@email.cz">sarka.orselova@email.cz</a>
Další	Bc. Bohdana Rosenbergerová	Město Konice	582 401 470 <a href="mailto:bohdana.rosenbergerova@konice.cz">bohdana.rosenbergerova@konice.cz</a>

### 6.2 Popis cílové skupiny

Tato cílová skupina je charakteristicky zastoupena osobami, které se nacházejí v nepříznivé životní situaci, kterou nejsou schopni řešit samostatně, což je často způsobeno nedostatkem energie k řešení, absencí zdrojů k řešení, nedostatkem dovedností a znalostí. Nepříznivou životní situaci lze chápat např. jako ohrožení zadlužeností a chudobou, ztrátou bydlení, trestnou činností (v pozici pachatele anebo oběti), závislostí na alkoholových a jiných návykových látkách, příp. nelátkovou závislostí (např. patologické nakupování). V poslední době se také objevují závislosti na některém z typů psychiatrických léků. Do této skupiny patří také osoby bez domova a bez přístřeší. Častým charakteristickým rysem osob v této skupině je soubor negativních dopadů na jejich vztahový systém.

### 6.3 SWOT analýza

#### Silné stránky

- Organizace Člověk v tísni, o. p. s. poskytuje sociální služby Terénní programy pro jednotlivce od 18 let.
- MěÚ Konice poskytuje základní dluhové poradenství.
- Organizace Člověk v tísni, o. p. s. poskytuje Odborné dluhové poradenství v rámci vlastního projektu.
- Sociální pracovníci MěÚ Konice spolupracují se subjektem Anonymní alkoholici Olomouc.
- Charita Konice poskytuje přímou finanční a materiálovou pomoc.

## Slabé stránky

- Absence malometrážních bytů pro nízkopříjmové jedince s podporou terénní práce.
- Absence nástrojů k aktivizaci těžce zaměstnatelných osob.
- Nedostatečná informovanost o sociálních službách v rámci ORP Konice.
- Velká skupina osob v produktivním věku závislých na alkoholu.
- Nezmapovaná drogová scéna a gamblerství.
- Nedostatečné prostorové podmínky pro poskytování sociálních služeb.
- Skryté bezdomovectví na území ORP Konice.
- Zdlouhavý a nejistý proces navyšování kapacity sociálních služeb, u kterých byla zjištěna potřeba.
- Neaktuální popis občanské vybavenosti obcí v ORP Konice a nedostatečná bezbariérovost těchto obcí.

## Příležitosti

- Možnost upravení pravidel spolupráce subjektů při přidělování potravinové a jiné materiální pomoci.
- Zmapování možností zřízení sociálních bytů.
- Možnost práce se sociálně vyloučenými osobami a s osobami ohroženými sociálním vyloučením v sociálních bytech formou terénní práce.
- Kvalitní zadání výzkumu potřebnosti sociálních služeb – (např. bezdomovectví, žebrání, drogová scéna, gamblerství) a depistáž sociálních služeb.
- Zpracování a aktualizace E-katalogu poskytovatelů sociálních služeb a jeho tištěné verze.
- Možnost podání projektů v rámci Operačního programu zaměstnanost na zapojení těžce zaměstnatelných osob. Projekty by měly obsahovat oblast motivace, tréninková pracovní místa, semináře, apod.).
- Nastavení užší spolupráce poskytovatelů sociálních služeb s politickou reprezentací obcí ORP Konice.

## Ohrožení

- Výplata sociálních dávek v poukázkách.
- Neexistence metodiků GDPR pro poskytovatele sociálních služeb a obce a její finanční náročnost.
- Nedostatek finančních prostředků pro zajištění udržitelnosti sociálních služeb v současnosti financovaných z IP OK, projektů ESF a dalších fondů.
- Výsledek komunálních voleb může měnit politické priority na území ORP Konice.
- Nepružný systém sítě sociálních služeb Olomouckého kraje.

## 7. Pracovní skupina Senioři a osoby se zdravotním postižením

### 7.1 Seznam členů

Seznam členů PS Senioři a osoby se zdravotním postižením			
Pozice v PS	Jméno a příjmení	Organizace	Kontakt
Vedoucí PS	Radka Lexmanová	MěKS Konice	739 333 721 <a href="mailto:lexmanova@meksikonice.cz">lexmanova@meksikonice.cz</a>
Člen PS	Kamila Klváčková	Uživatel služeb	728 402 695 <a href="#">bez emailu</a>
Člen PS	Helena Žílková	Uživatel služeb	601 358 207 <a href="mailto:helena.zilkova@seznam.cz">helena.zilkova@seznam.cz</a>
Člen PS	Ludmila Nováková	Uživatel služeb	723 961 195 <a href="#">bez emailu</a>
Člen PS	Bc. Dagmar Trnková	Domov pro seniory Ludmírov p. o.	582 383 147 <a href="mailto:ddludmirov@volny.cz">ddludmirov@volny.cz</a>
Další	Bc. Marta Klváčková	Město Konice	582 401 411 <a href="mailto:marta.klvackova@konice.cz">marta.klvackova@konice.cz</a>
Další	Ludmila Veselá	MC Srdíčko	573 397 163 <a href="mailto:m.c.srdicko@seznam.cz">m.c.srdicko@seznam.cz</a>

### 7.2 Popis cílové skupiny

Tato cílová skupina je tvořena seniory a osobami se zdravotním postižením. Senioři jsou z pohledu zákona o sociálních službách osobami na 65 let, kterým zpravidla vznikl nárok na přiznání starobního důchodu a zároveň mají z důvodu svého vysokého věku nebo zdravotního stavu anebo působením obou faktorů sníženou soběstačnost. V posledních letech se také diskutuje nárůst seniorů s výraznými sociálními problémy a předlužených seniorů. Cílová skupina osoby se zdravotním postižením je dle zákona o sociálních službách tvořena osobami, které mají tělesný, duševní, mentální, smyslový nebo kombinovaný hendikep a v důsledku takového omezení se stávají závislími na pomoci jiného člověka. Tyto osoby zároveň mnohdy usilují o návrat na trh práce, a to především v některém z podpůrných zaměstnaneckých modelů.

### 7.3 SWOT analýza

#### Silné stránky

- Existující síť poskytovatelů sociálních služeb na Konicku.



- Charita Konice poskytuje sociální službu Pečovatelská služba – kapacita 6-7 osob na celé ORP Konice a část Prostějovska, a sociální službu Dům pokojného stáří Bohuslavice – kapacita 47 lůžek.
- Existující sociální služba Domov pro seniory Ludmírov p.o., kterou zřizuje obec Ludmírov – kapacita 36 lůžek.
- Existuje sociální služba Domov pro seniory Jesenec, p.o., která je krajským zařízením – kapacita 75 lůžek.
- Existují navazující služby:
  - Charita Konice provozuje terénní službu Domácí zdravotní a hospicová péče na území ORP Konice a část Prostějovska – okamžitá kapacita 4 osoby.
  - Charita Konice provozuje Klub seniorů.
  - V obcích existují kluby seniorů.
  - Aktivity Městského kulturního střediska a knihovny.
- Ochota poskytovatelů sociálních služeb ke vzájemné spolupráci.
- Zájem poskytovatelů zvyšovat kvalitu a odbornost v sociálních službách.
- Vůle zainteresovaných subjektů ke spolupráci a komunikace v rámci Komunitního plánování sociálních služeb.

### Slabé stránky

- Absence terénní osobní asistence a terénní odlehčovací služby.
- Chybí specializovaní lékaři (diabetolog, internista, chirurg apod.).
- Zvyšující se počet seniorů a osob se ZTP, kteří zároveň užívají návykové látky.
- Nedostatečné předávání informací pracovníků ve zdravotnictví o navazujících a sociálních službách.
- Geografická a dopravní odloučenost některých obcí (některé vlaky a autobusy na sebe nenavazují).
- Chybějící dobrovolnické programy pro osoby se zdravotním postižením.
- Není zmapována kapacita Domova se zvláštním režimem pro osoby s Alzheimerovým onemocněním a osoby s onemocněním spadajícím do kategorie onemocnění demence.
- Neaktuální popis občanské vybavenosti obcí v ORP Konice a nedostatečná bezbariérovost těchto obcí.
- Časté využívání příspěvku na péči pro jiné účely rodiny.
- Nárůst počtu seniorů na hranici chudoby - senioři a osoby ZTP v důchodovém věku bez nároku na výplatu důchodu, vysoká zadluženost seniorů a osob ZTP.
- Nezmapovaná potřebnost sítě sociálních služeb pro osoby se specifickými potřebami (osoby slabozraké, nevidomé a neslyšící...).
- Chybějící zařízení pro seniory, kteří jsou uživateli návykových látek – např. domov se zvláštním režimem).
- Nefunkční spolufinancování sociálních služeb obcemi.
- Nepropojenost systému zdravotní a sociální péče.
- Administrativní náročnost spojená s poskytováním sociálních služeb.
- Neochota veřejnosti zapojovat se do společných aktivit.

### Příležitosti

- Nastavení jednotného systému informovanosti o sociálních službách a vytvoření nového E-Katalogu, včetně jeho tištěné verze.
- Tvorba Akčního plánu jako stanovení základní sítě sociálních služeb na SO ORP Konice, včetně spolufinancování sociálních služeb obcemi.

- Možnost zřízení lůžek Domova se zvláštním režimem pro osoby s demencí a další typy onemocnění.
- Zmapování potřeb uživatelů, zadavatelů a poskytovatelů v jednotlivých oblastech sociálních služeb.
- Rozvoj dobrovolnictví.
- Možnost podpory a rozšíření sociálních služeb Sociálně aktivizačních programů pro seniory na obcích.
- Možnost realizace projektů z ESF.
- Možnost zřízení seniortaxi.
- Možnost promyšlené funderaisingové kampaně k spolufinancování proseniorských aktivit a aktivit osob se ZTP, včetně sociálních služeb.
- Možnost rozšíření stávajících sociálních služeb.
- Možnost zřízení pomoci rodinám pečujícím o osobu se zdravotním postižením nebo seniora prostřednictvím svépomocných skupin.

### Ohrožení

- Stárnutí populace v regionu.
- Povolební změna politických priorit na všech úrovních řízení obcí.
- Nesrozumitelnost terminologie v sociálních službách pro veřejnost.
- Legislativa v sociální oblasti není tvořena na základě praxe – např. téma příspěvku na péči.
- Neexistence metodiků GDPR pro poskytovatele sociálních služeb a její finanční náročnost.

## IV. KAPITOLA NOSNÁ

### 1. Vize sociálních služeb

V Řídící skupině byla definována vize budoucího stavu sociální oblasti na území SO ORP Konice.

„Široká, funkční, vzájemně provázaná a dostupná síť sociálních a návazných služeb odpovídající potřebám obyvatel SO ORP Konice.“

Vize je dále rozpracována do prioritních oblastí, cílů a opatření, prostřednictvím nichž bude vize naplňována.

### 2. Přehled priorit, cílů a opatření

Jednotlivé sociální a návazné služby jsou členěny dle priorit. Cíle a opatření sociálních služeb odkazují na paragrafové znění zákona č. 108/2006 Sb., o sociálních službách. Potřebnost sociálních služeb je odkazována na dokumenty umístěné na [www.konice.charita.cz](http://www.konice.charita.cz) a [www.kr-olomoucky.cz](http://www.kr-olomoucky.cz).

Soubory cílů a opatření jsou členěny dle pracovních skupin do tří celků a to na sociální služby stávající, nové sociální služby a služby návazné.

Ekonomická část opatření u sociálních služeb je zpracována v Akčním plánu, který je ročním prováděcím předpisem Plánu.

<b>PRIORITA A</b>	<b>PODPORA ZAJIŠTĚNÍ A OPTIMALIZACE DOSTUPNOSTI SOCIÁLNÍCH SLUŽEB NA ÚZEMÍ SO ORP KONICE</b>
<b>Cíl č. 1</b>	<b>Zajištění místní a časové působnosti sociálních služeb pro děti, mládež a rodiny na území SO ORP Konice</b>
Opatření 1.1	Podpora a rozvoj Sociálně aktivizačních služeb pro rodiny s dětmi, (§ 65), <b>SOS Kompas, SOS dětské vesničky, z.s.</b>
<b>Cíl č. 2</b>	<b>Zajištění místní a časové dostupnosti sociálních služeb pro seniory a osoby se zdravotním postižením na území SO ORP Konice</b>

Opatření 2.1	Zachování a rozvoj domova pro seniory (§ 49) - <b>Dům pokojného stáří Bohuslavice - Charita Konice</b>
Opatření 2.2	Zachování a rozvoj domova pro seniory (§ 49) - <b>Domov pro seniory Ludmírov p. o.</b>
Opatření 2.3	Zachování a rozvoj domova pro seniory (§ 49) - <b>Domov pro seniory Jesenec p.o.</b>
Opatření 2.4	Zachování a rozvoj pečovatelské služby (§ 40) - <b>Pečovatelská služba Charita Konice</b>
Opatření 2.5	Zajištění a rozvoj terénní služby osobní asistence (§ 39) - <b>Podané ruce o.p.s. - osobní asistence</b>
<b>Cíl č. 3</b>	<b>Zajištění místní a časové působnosti sociálních služeb pro osoby sociálně vyloučené a osoby sociálním vyloučením ohrožené na území SO ORP Konice</b>
Opatření 3.1	Realizace terénních programů (§ 69), včetně dluhového poradenství - <b>Člověk v tísni o.p.s.</b>
Opatření 3.2	Zajištění dostupnosti terénních programů (§ 69) pro uživatele drog - <b>Společnost Podané ruce o.p.s.</b>
<b>PRIORITA B</b>	<b>ZAJIŠTĚNÍ PODMÍNEK K REALIZACI NOVÝCH SOCIÁLNÍCH SLUŽEB PRO SENIORY A OSOBY SE ZDRAVOTNÍM POSTIŽENÍM</b>
<b>Cíl č. 1</b>	<b>Soubor nových opatření k zajištění komplexní péče pro seniory a osoby se zdravotním postižením na území SO ORP Konice</b>
Opatření 1.1	Podpora vzniku terénní odlehčovací služby (§ 44) - <b>Charita Konice</b>
Opatření 1.2	Podpora vzniku Domova se zvláštním režimem (§50) pro osoby s různými typy závislostí

<b>PRIORITA C</b>	<b>PODPORA NÁVAZNÝCH SLUŽEB ZAJIŠŤUJÍCÍ ZKVALITNĚNÍ ŽIVOTA OBČANŮ NA SO ORP KONICE</b>
<b>Cíl č. 1</b>	<b>Podpora společných aktivit vedoucí ke zkvalitnění života pro všechny cílové skupiny na území SO ORP Konice</b>
Opatření 1.1	Podpora a rozvoj domácí zdravotní a hospicové péče - <b>Charita Konice</b>
Opatření 1.2	Udržení činnosti Mateřského centra Srdíčko - <b>Charita Konice</b>
Opatření 1.3	Udržení činnosti Komunitního centra Konice – <b>Město Konice</b>
Opatření 1.4	Podpora neformálního dobrovolnictví - <b>Charita Konice</b>
Opatření 1.5	Udržení a zkvalitnění informačního systému o sociálních a návazných službách – <b>Město Konice</b>
Opatření 1.6	Zachování poskytování potravinové pomoci a základních hygienických potřeb - <b>Charita Konice</b>
<b>Cíl č. 2</b>	<b>Systémová podpora společných aktivit vedoucích ke zkvalitnění života na SO ORP Konice</b>
Opatření 2.1	Tvorba koncepce bydlení na území SO ORP Konice
Opatření 2.2	Podpora spolupráce obcí, poskytovatelů a uživatelů sociálních služeb

### 3. PRIORITA A – cíle a opatření

<b>PRIORITA A</b>	<b>PODPORA ZAJIŠTĚNÍ A OPTIMALIZACE DOSTUPNOSTI SOCIÁLNÍCH SLUŽEB NA ÚZEMÍ SO ORP KONICE</b>
<b>Cíl č. 1</b>	<b>Zajištění místní a časové působnosti sociálních služeb pro děti, mládež a rodiny na území SO ORP Konice</b>
Opatření 1.1	Podpora a rozvoj Sociálně aktivizačních služeb pro rodiny s dětmi, (§ 65), <b>SOS Kompas, SOS dětské vesničky, z.s.</b>
<b>Popis opatření</b>	Identifikátor: 4186421 Cílová skupina: rodiny s dětmi ohrožené společensky nežádoucími jevy

	<p><b>Forma poskytování služby:</b> terénní a ambulantní</p> <p><b>Provozní doba:</b> terénní forma:</p> <p>Pondělí a středa: 7:00-11:30, 12:00-17:00</p> <p>Čtvrtek: 7:00-11:30, 12:00-15:00</p> <p>Pátek: 12:00-13:30</p> <p>AMBULANTNÍ FORMA: Od ledna 2020</p> <p>Dopad na cílovou skupinu:</p> <p>Minimálním cílovým stavem spolupráce je zastavit zhoršování sociální situace rodiny, vždy však v souladu s nejlepším zájmem dítěte. Optimálním cílovým stavem je zlepšení životní úrovně rodiny a zvýšení sociálních dovedností jejich jednotlivých členů. Cílovým stavem je rodina, která je schopná samostatně zvládat problémy každodenního života, a zajistit svým dětem odpovídající prostředí pro jejich všestranný rozvoj a bezpečí.</p> <p>Doložení potřebnosti: Výzkum potřebnosti sociálních služeb a služeb navazujících na Konickou 2018-2020, Sociotrendy, 2018 (str. 48)</p>												
<p><b>Aktivity k naplnění opatření</b></p>	<p><b>01/2019-12/2021</b> realizace služby</p> <p><b>09/2019</b> - žádost o rozšíření poskytované služby o ambulantní formu</p> <p><b>01/2020-12/2021</b> - poskytování služby terénní i ambulantní formou</p>												
<p><b>Předpokládaný počet klientů</b></p>	<table border="1" data-bbox="445 1590 1417 1792"> <thead> <tr> <th>Rok</th> <th>2017*</th> <th>2018*</th> <th>2019</th> <th>2020</th> <th>2021</th> </tr> </thead> <tbody> <tr> <td>Počet klientů ORP Konice</td> <td>34</td> <td>26</td> <td>30</td> <td>36</td> <td>40</td> </tr> </tbody> </table> <p><i>*uzavřený rok</i></p>	Rok	2017*	2018*	2019	2020	2021	Počet klientů ORP Konice	34	26	30	36	40
Rok	2017*	2018*	2019	2020	2021								
Počet klientů ORP Konice	34	26	30	36	40								

**Zodpovědný  
realizátor  
opatření**

Ředitel Dětské vesničky Chvalčov, vedoucí pobočky SOS Kompas Prostějov

Cíl č. 2	Zajištění místní a časové dostupnosti sociálních služeb pro seniory a osoby se zdravotním postižením na území SO ORP Konice
Opatření 2.1	Zachování a rozvoj domova pro seniory (§ 49) - <b>Dům pokojného stáří Bohuslavice – Charita Konice</b>
Popis opatření	<p>Identifikátor: 6168537 Cílová skupina: senioři od 60 let</p> <p><b>Forma poskytování služby:</b> pobytová</p> <p><b>Provozní doba:</b> nepřetržitá</p> <p>Dopad na cílovou skupinu: Zachováním stávajících služeb a modernizací prostředí domova pro seniory zajistíme uživatelům, kteří mají sníženou soběstačnost zejména z důvodu věku a již nemohou setrvat ve svém domácím prostředí, důstojné bydlení a odbornou péči o ně. Poskytneme potřebnou pomoc dle individuálních přání a požadavků každého z uživatelů v důstojném prostředí. V průběhu poskytování služby klademe důraz na aktivní prožití života ve stáří i v nemoci, s možnou oporou v tradičních křesťanských hodnotách.</p> <p>Doložení potřebnosti: Potřebnost služby je uvedena ve Výzkumu potřebnosti sociálních služeb a navazujících služeb na Konicku 2019- 2021 (str. 79-80)</p>
Aktivity k naplnění opatření	<p><b>01/2019-12/2021</b> - Realizace sociální služby</p> <ul style="list-style-type: none"> <li>• modernizace stávajícího zázemí domova pro seniory a zkvalitnění služeb pro klienty</li> <li>• pořízení nového výtahu</li> <li>• výměna kotlů na topení</li> <li>• nákup myčky na WC křesla</li> <li>• dokončení a zateplení fasády</li> <li>• stavební úpravy v prostorách sušárny, žehlírny a skladu</li> <li>• rekonstrukce kanceláře vedoucí</li> <li>• úprava plochy před domovem</li> <li>• pořízení nového služebního vozidla</li> <li>• pořízení odsávání do kuchyně</li> </ul>



<b>Předpokládaný počet klientů</b>	<b>Rok</b>	<b>2017*</b>	<b>2018**</b>	<b>2019</b>	<b>2020</b>	<b>2021</b>
	<b>Počet klientů</b>	52	63	63	65	65
	<i>*uzavřený rok 2017</i>					
	<i>**předpoklad 2018</i>					
<b>Zodpovědný realizátor opatření</b>	Ředitel Charity Konice					

<b>Opatření 2.2</b>	Zachování a rozvoj domova pro seniory (§ 49) - <b>Domov pro seniory Ludmírov p. o.</b>												
<b>Popis opatření</b>	<p>Identifikátor: 6531355 Cílová skupina: senioři</p> <p><b>Forma poskytování služby:</b> pobytová celoroční</p> <p><b>Provozní doba:</b> nepřetržitý provoz</p> <p>Dopad na cílovou skupinu: zkvalitnění života seniorů, zajištění odborné pomoci a péče, prožití důstojného života v klidném, domácím prostředí</p> <p>Doložení potřeby: Výzkum potřeby sociálních služeb a navazujících služeb na Konicku 2019-2021 (str. 79-80)</p>												
<b>Aktivity k naplnění opatření</b>	01/2019-12/2021 - Realizace stávající sociální služby												
<b>Předpokládaný počet klientů</b>	<table border="1" data-bbox="434 1079 1402 1279"> <thead> <tr> <th>Rok</th> <th>2017*</th> <th>2018**</th> <th>2019</th> <th>2020</th> <th>2021</th> </tr> </thead> <tbody> <tr> <td>Počet klientů</td> <td>36</td> <td>36</td> <td>36</td> <td>36</td> <td>36</td> </tr> </tbody> </table> <p>*uzavřený rok 2017</p> <p>**předpoklad 2018</p>	Rok	2017*	2018**	2019	2020	2021	Počet klientů	36	36	36	36	36
Rok	2017*	2018**	2019	2020	2021								
Počet klientů	36	36	36	36	36								
<b>Zodpovědný realizátor opatření</b>	Ředitelka Domova pro seniory Ludmírov												

<b>Opatření 2.3</b>	Zachování a rozvoj domova pro seniory (§ 49) - <b>Domov pro seniory Jesenec p.o.</b>												
<b>Popis opatření</b>	<p>Identifikátor:7369254  Cílová skupina: mladší senioři (60 – 80 let), starší senioři (nad 80 let)</p> <p><b>Forma poskytování služby:</b> pobytová</p> <p><b>Provozní doba:</b> nepřetržitě</p> <p>Dopad na cílovou skupinu: Zajištění kvalitní a odpovídající péče cílové skupině osob, které se z důvodu zdravotního stavu či věku ocitli v nepříznivé sociální situaci, mají sníženou soběstačnost a pohyblivost a jsou trvale odkázáni na pravidelnou péči a pomoc, kterou nelze zajistit v domácím prostředí.</p> <p>Doložení potřebnosti:  Výzkum potřebnosti sociálních služeb a navazujících služeb na Konicku 2019- 2021 (str. 79-80)</p>												
<b>Aktivity k naplnění opatření</b>	<b>01/2019-12/2021</b> - Realizace stávající sociální služby a investice do oprav budov												
<b>Předpokládaný počet klientů</b>	<table border="1" data-bbox="464 1272 1418 1507"> <thead> <tr> <th>Rok</th> <th>2017*</th> <th>2018*</th> <th>2019</th> <th>2020</th> <th>2021</th> </tr> </thead> <tbody> <tr> <td>Počet klientů***</td> <td>75</td> <td>75</td> <td>75</td> <td>75</td> <td>75</td> </tr> </tbody> </table> <p>*uzavřený rok 2017  **předpoklad 2018</p>	Rok	2017*	2018*	2019	2020	2021	Počet klientů***	75	75	75	75	75
Rok	2017*	2018*	2019	2020	2021								
Počet klientů***	75	75	75	75	75								
<b>Zodpovědný realizátor opatření</b>	Ředitel Domova pro seniory p.o. Jesenec												

<b>Opatření 2.4</b>	Zachování a rozvoj pečovatelské služby (§ 40) - <b>Pečovatelská služba Charita Konice</b>
<b>Popis opatření</b>	<p>Identifikátor: 6863791</p> <p>Cílová skupina:</p> <ul style="list-style-type: none"> <li>• osoby se zdravotním postižením (ve věku 19-64 let),</li> <li>• senioři (nad 65 let) a osoby pobírající starobní důchod, které si nedokáží zajistit sami, ani prostřednictvím jiné fyzické osoby pomoc ve svém přirozeném sociálním prostředí.</li> </ul> <p><b>Forma poskytování služby:</b> ambulantní a terénní forma</p> <p><b>Provozní doba:</b> ambulantní forma – 8-14 hodin terénní forma – 6:30-15:00 hodin</p> <p><b>Dopad na cílovou skupinu:</b></p> <p>Zajištěný kvalitní život potřebných občanů, kteří si z důvodu věku nebo zdravotního postižení sami nevládnou zajistit péči o sebe nebo svou domácnost.</p> <p>Doložení potřebnosti:</p> <ul style="list-style-type: none"> <li>• Výzkum potřebnosti sociálních služeb a navazujících služeb na Konicku 2019- 2021 (str. 79-80)</li> <li>• Strategický plán rozvoje Konice 2015-2020 str. 22</li> <li>• Zpráva z monitoringu města a SO ORP Konice ze dne 27.1.2017 zpracovanou Terénním mobilním týmem ČvT</li> </ul>
<b>Aktivity k naplnění opatření</b>	<p><b>01/2019-12/2021</b> - Realizace stávající sociální služby</p> <ul style="list-style-type: none"> <li>• Žádost o navýšení jednotek v Síti pro Olomoucký kraj – Každý rok navyšování kapacity o 5 klientů</li> <li>• Investiční náklady - pořízení nových vozidel pro terénní pečovatelskou službu</li> </ul>

<b>Předpokládaný počet klientů</b>	<b>Rok</b>	<b>2017*</b>	<b>2018**</b>	<b>2019</b>	<b>2020</b>	<b>2021</b>
	<b>Počet klientů</b>	229	239	250	255	260
	*uzavřený rok 2017					
	**předpoklad 2018					
<b>Zodpovědný realizátor opatření</b>	Vedoucí pečovatelské služby – Charita Konice					

<b>Opatření 2.5</b>	Zajištění a rozvoj terénní služby osobní asistence (§ 39) - <b>Podané ruce o.p.s. – osobní asistence</b>
<b>Popis opatření</b>	<p>Identifikátor: 9423114</p> <p>Cílová skupina:</p> <ul style="list-style-type: none"> <li>• Osoby se sníženou soběstačností z důvodu věku</li> <li>• Osoby se zdravotním postižením</li> <li>• Osoby s chronickým onemocněním</li> <li>• Osoby s chronickým duševním onemocněním</li> <li>• Osoby se sluchovým a zrakovým postižením</li> <li>• Osoby s tělesným postižením</li> <li>• Osoby s mentálním postižením</li> <li>• Osoby s kombinovaným postižením (od 1 roku věku)</li> </ul> <p><b>Forma poskytování služby:</b> Terénní</p> <p><b>Provozní doba:</b> Nepřetržitá</p> <p>Dopad na cílovou skupinu:</p> <p>Posláním organizace je podporovat začleňování lidí se sníženou soběstačností do společnosti. Umožnit jim žít způsobem, který se co nejvíce blíží běžnému životu. Naplňovat jejich potřeby v přirozeném prostředí s důrazem na zachování důstojnosti.</p> <p><b>Doložení potřebnosti:</b> Výzkum potřebnosti sociálních služeb a navazujících služeb na Konicku 2019- 2021 (str. 57, 58, 77,78 a 80)</p>
<b>Aktivity k naplnění opatření</b>	<b>09/2019–12/2021</b> – Zajištění realizace služby osobní asistence klientům SO ORP Konice

	<p><b>06/2020-10/2020</b> – Žádost o navýšení jednotek v Síti pro Olomoucký kraj</p> <p><b>01/2021 – 12/2021</b> – Navýšení počtu pracovníků v přímé péči dle počtu klientů</p>												
<p><b>Předpokládaný počet klientů</b></p>	<table border="1" data-bbox="443 524 1315 725"> <thead> <tr> <th><i>Rok</i></th> <th><i>2017*</i></th> <th><i>2018*</i></th> <th><i>2019</i></th> <th><i>2020</i></th> <th><i>2021</i></th> </tr> </thead> <tbody> <tr> <td><i>Počet klientů</i></td> <td>0</td> <td>3</td> <td>3</td> <td>4</td> <td>5</td> </tr> </tbody> </table> <p><i>* Uzavřený rok pro srovnání předpokladu pro následující roky.</i></p>	<i>Rok</i>	<i>2017*</i>	<i>2018*</i>	<i>2019</i>	<i>2020</i>	<i>2021</i>	<i>Počet klientů</i>	0	3	3	4	5
<i>Rok</i>	<i>2017*</i>	<i>2018*</i>	<i>2019</i>	<i>2020</i>	<i>2021</i>								
<i>Počet klientů</i>	0	3	3	4	5								
<p><b>Zodpovědný realizátor opatření</b></p>	<p>Koordinátor osobní asistence Podané ruce o.p.s. – osobní asistence pro Olomoucký kraj</p>												

Cíl č. 3	<b>Zajištění místní a časové působnosti sociálních služeb pro osoby sociálně vyloučené a osoby sociálním vyloučením ohrožené na území SO ORP Konice</b>
Opatření 3.1	Realizace terénních programů (§ 69), včetně dluhového poradenství – <b>Člověk v tísni o.p.s.</b>
<b>Popis opatření</b>	<p>Identifikátor: 8373997  Cílová skupina: Osoby žijící v sociálně vyloučených lokalitách, osoby nacházející se v tíživé životní (sociální) situaci, která je ohrožuje vyloučením nebo vylučuje z běžné společnosti a jsou starší 18 let.</p> <p><b>Forma poskytování služby:</b> terénní, služba bude využívat zázemí v Komunitním centru v Konici</p> <p><b>Provozní doba: 8:00 -16:30</b></p> <p>Dopad na cílovou skupinu:  Opatření je zaměřeno na vyhledávání, motivaci, pomoc a podporu jednotlivcům v obtížné životní (sociální) situaci, která je ohrožuje vyloučením nebo vylučuje z běžné společnosti. Tato obtížná situace je často způsobena vysokou mírou předluženosti, tyto osoby nemají dovednosti a prostředky si pomoci sami.</p> <p>Dopad na cílovou skupinu:</p> <ul style="list-style-type: none"> <li>• Udržení a zvýšení dostupnosti sociální služby terénní programy pro osoby nacházející se v tíživé situaci</li> <li>• Snížení míry zadlužení a jeho předcházení</li> <li>• zvýšení samostatnosti při zvládnání životních situací</li> </ul> <p>Doložení potřebnosti:</p> <ul style="list-style-type: none"> <li>• Výzkum potřebnosti sociálních služeb a navazujících služeb na Konicku 2019- 2021 (str. 56)</li> <li>• Zpráva z monitoringu města a ORP Konice ze dne 27.1.2017 zpracovaná Terénním mobilním týmem ČvT – potřeba posílit službu terénní programy v ORP Konice</li> </ul>
<b>Aktivity k naplnění opatření</b>	<p><b>01/2019-12/2021</b> - Realizace stávající sociální služby</p> <p>07/2019 – podání žádosti na zvýšení úvazku v krajské síti sociálních služeb</p>

<b>Předpokládaný počet klientů</b>	<b>Rok</b>	<b>2017*</b>	<b>2018**</b>	<b>2019</b>	<b>2020</b>	<b>2021</b>
	<b>Počet klientů okres Prostějov</b>	121	108	90	105	105
	<b>Z toho počet klientů ORP Konice</b>	15	7	10	15	20
	*uzavřený rok 2017					
	**předpoklad 2018					
<b>Zodpovědný realizátor opatření</b>	Ředitel pobočky Olomouc - Člověk v tísni, o.p.s.					

<b>Opatření 3.2</b>	Zajištění dostupnosti terénních programů (§ 69) pro uživatele drog – <b>Společnost Podané ruce o.p.s.</b>
<b>Popis opatření</b>	<p>Identifikátor: <u>9893159</u>  Cílová skupina: Uživatelé nealkoholových drog a jejich blízcí</p> <p><b>Forma poskytování služby:</b> terénní</p> <p><b>Provozní doba:</b> jeden den v týdnu</p> <p>Dopad na cílovou skupinu:  Cílová skupina je v současnosti odříznutá od nabídky služeb tohoto typu – zlepšení jejich sociální i zdravotní situace, zamezení šíření chorob, poskytování informačního servisu a poradenství.</p> <p>Doložení potřebnosti:  Celorepubliková statistika, kdy je v populaci cca 0,5 % rizikových uživatelů drog. Výstupy z depistáže terénních pracovníků Společnosti Podané ruce o.p.s.a informace z místní lékárny, kde dochází k výdeji balíčků s injekčním materiálem.  Výzkumu potřebnosti sociálních služeb a navazujících služeb na Konicku 2019- 2021 (str. 58, 59 a 79)</p>



<b>Aktivity k naplnění opatření</b>	<p><b>07/2019–12/2021</b></p> <p><b>07/2019</b> – pokračování depistáže a žádost na OK o zvednutí úvazku do sítě služeb</p> <p><b>2020–2021</b> – realizace služby jeden v týdnu terénní formou - v případě, že se podaří navýšit úvazek</p>												
<b>Předpokládaný počet klientů</b>	<table border="1" data-bbox="443 658 1347 855"> <thead> <tr> <th>Rok</th> <th>2017</th> <th>2018</th> <th>2019</th> <th>2020</th> <th>2021</th> </tr> </thead> <tbody> <tr> <td>Počet klientů</td> <td>5</td> <td>5</td> <td>10</td> <td>15</td> <td>20</td> </tr> </tbody> </table> <p><i>Uvádíme pouze počet klientů v Konici – nyní vycházíme z počtů, které nás kontaktují už teď, poté počítáme s navýšením v případě, že budeme realizovat terén přímo v Konici – další klienti budou kontaktováni nepřímo přes tyto klienty.</i></p>	Rok	2017	2018	2019	2020	2021	Počet klientů	5	5	10	15	20
Rok	2017	2018	2019	2020	2021								
Počet klientů	5	5	10	15	20								
<b>Zodpovědný realizátor opatření</b>	<p>Vedoucí služby - Společnost Podané ruce o.p.s.</p>												

#### 4. PRIORITA B - cíle a opatření

<b>PRIORITA B</b>	<b>ZAJIŠTĚNÍ PODMÍNEK K REALIZACI NOVÝCH SOCIÁLNÍCH SLUŽEB PRO SENIORY A OSOBY SE ZDRAVOTNÍM POSTIŽENÍM</b>
<b>Cíl č. 1</b>	<b>Soubor nových opatření k zajištění komplexní péče pro seniory a osoby se zdravotním postižením na území SO ORP Konice</b>
<b>Opatření 1.1</b>	<b>Podpora vzniku terénní odlehčovací služby (§ 44) - Charita Konice</b>
<b>Popis opatření</b>	<p>Identifikátor: nepřidělen</p> <p>Cílová skupina:</p> <ul style="list-style-type: none"> <li>osoby se zdravotním postižením (ve věku 19-64 let),</li> <li>senioři (nad 65 let) a osoby pobírající starobní důchod, které si</li> </ul>

	<p>nedokáží zajistit sami, ani prostřednictvím jiné fyzické osoby pomoc ve svém přirozeném sociálním prostředí.</p> <p><b>Forma poskytování služby:</b> terénní forma</p> <p><b>Provozní doba:</b></p> <p>Terénní forma – 7:00 -15:00 hodin, případně dle domluvy a potřeb klientů</p> <p><b>Dopad na cílovou skupinu:</b></p> <p>Služba umožňuje klientům zůstat co nejdéle ve svém přirozeném domácím prostředí. Služba napomáhá pečujícím osobám po nezbytný čas zajistit péči o klienta, a umožňuje, aby si pečující osoba měla možnost vyřídit potřebné záležitosti, tím dochází ke zkvalitnění života pečujících osob, ve formě regenerace a odpočinku. Odlehčovací služba podporuje zachování dosavadní kvality života osobám, které se ocitly v nepříznivé sociální situaci.</p> <p>Doložení potřeby: Potřeba služby je uvedena ve Výzkumu potřeby sociálních služeb a navazujících služeb na Konicku 2019- 2021 (str. 80)</p>
<p><b>Aktivity k naplnění opatření</b></p>	<p><b>01/2019-12/2021</b></p> <p><b>01/2019- 03/2020</b> - příprava podkladů k registraci služby a podání žádosti o zařazení do krajské sítě sociálních služeb OK</p> <p><b>04/2020-12/2020</b> - příprava k realizaci služby</p> <p><b>01/2021-12/2021</b> - nákup vozidla a zahájení poskytování služby</p>

<b>Předpokládaný počet klientů</b>	<b>Rok</b>	<b>2021</b>
	<b>Počet klientů</b>	4
<i>*Služba poskytovaná pouze na území</i>		
<b>Zodpovědný realizátor opatření</b>	Ředitel - Charita Konice	

<b>Opatření 1.2</b>	<b>Podpora vzniku Domova se zvláštním režimem (§50) pro osoby s různými typy závislostí</b>	
<b>Popis opatření</b>	<p>Identifikátor: nepřidělen  Cílová skupina: osoby se sníženou soběstačností z důvodu závislosti na návykových látkách</p> <p><b>Forma poskytování služby:</b> Pobytová</p> <p><b>Provozní doba:</b> nepřetržitá</p> <p>Dopad na cílovou skupinu:  Zabezpečené životní podmínky (ubytování, strava, sociální a zdravotní péče) a minimalizace ohrožení života klienta a jeho okolí  Doložení potřeby:  Potřeba služby je uvedena ve Výzkumu potřeby sociálních služeb a navazujících služeb na Konicku 2019- 2021 (str. 58, 59)</p>	
<b>Aktivity k naplnění opatření</b>	<p><b>2019-2021</b></p> <ul style="list-style-type: none"> <li>• Předání informací o potřebnosti služby na úroveň střednědobého plánování rozvoje sociálních služeb Olomouckého kraje</li> <li>• Vyhlášení poptávky po realizátorovi</li> </ul>	
<b>Předpokládaný počet klientů</b>	<b>Rok</b>	<b>2021</b>
	<b>Počet klientů</b>	15

Zodpovědný realizátor opatření	Zástupce SO ORP Konice a koordinátor KPSS
--------------------------------	---

### 5. PRIORITA C - cíle a opatření

<b>PRIORITA C</b>	<b>PODPORA NÁVAZNÝCH SLUŽEB ZAJIŠŤUJÍCÍ ZKVALITNĚNÍ ŽIVOTA OBČANŮ NA SO ORP KONICE</b>
<b>Cíl č. 1</b>	<b>Podpora společných aktivit vedoucí ke zkvalitnění života pro všechny cílové skupiny na území SO ORP Konice</b>
<b>Opatření 1.1</b>	<b>Podpora a rozvoj domácí zdravotní a hospicové péče - Charita Konice</b>
<b>Popis opatření</b>	<p>Cílová skupina: Cílovou skupinou poskytovaných služeb jsou starší senioři (nad 80 let), mladší senioři (65–80 let), dospělí se sníženou soběstačností, zdravotním postižením nebo chronickým onemocněním a u pacientů v terminálním stavu.</p> <p><b>Forma poskytování služby:</b> terénní</p> <p><b>Provozní doba:</b> 7:00-15:30, dle požadavků a indikace- nepřetržitě</p> <p>Dopad na cílovou skupinu: zabezpečená kvalita života v přirozeném prostředí prostřednictvím ošetrovatelské péče z důvodu akutního, chronického onemocnění, zdravotního postižení nebo u pacientů v terminálním stavu nemoci - to je u pacientů v konečném stadiu nemoci - tj. tzv. domácí hospicová péče, kdy je již další léčba neúčinná.</p> <p>Doložení potřeby: Výzkum potřeby sociálních služeb a navazujících služeb na Konicku 2019-2021 (str. 58, 77, 80)</p>
<b>Aktivity k naplnění opatření</b>	<b>01/2019-12/2021</b> - Zajištění realizace služby a navyšování kapacity dle aktuálních potřeb klientů

<b>Předpokládaný počet klientů</b>	<b>Rok</b>	<b>2017*</b>	<b>2018**</b>	<b>2019</b>	<b>2020</b>	<b>2021</b>
	<b>Počet klientů***</b>	277	302	320	340	360
*uzavřený rok 2017						
**předpoklad 2018						
Ředitel – Charita Konice						

<b>Opatření 1.2</b>	<b>Udržení činnosti Mateřského centra Srdíčko - Charita Konice</b>
<b>Popis opatření</b>	<p>Cílová skupina: rodiny s dětmi na Konicku  Dopad na cílovou skupinu: komplexní podpora rodin na Konicku - prevence negativních jevů v rodině, podpora rodičovských kompetenci, podpora rodin se specifickými potřebami, mezigenerační propojení a další</p> <p>Doložení potřebnosti:  Potřebnost je uvedena ve Výzkumu potřebnosti sociálních služeb a navazujících služeb na Konicku 2019- 2021 (str. 15, 25, 80)</p>
<b>Aktivity k naplnění opatření</b>	<p><b>2019-2021</b></p> <p>Zajištění realizace stávající návazné služby</p>
<b>Zodpovědný realizátor opatření</b>	koordinátor - Mateřské centrum Srdíčko - Charita Konice

<b>Opatření 1.3</b>	<b>Udržení činnosti Komunitního centra Konice – Město Konice</b>
<b>Popis opatření</b>	<p>Cílová skupina: osoby žijící v sociálně vyloučené lokalitě  Dopad na cílovou skupinu:</p> <p>Zapojené osoby v produktivním věku do veřejného života a dění v obci. Zlepšené společenské klima v komunitě, posílené sousedské vztahy a vytvořené vhodné prostředí pro rozvoj stávajících spolků a vznik nových aktivit a spolků.</p>

	<p>Dostupné, bezpečné a adekvátně materiálně vybavené místo určené pro realizaci poptávaných aktivit.</p> <p>Doložení <span style="float: right;">potřebnosti:</span>          Tematický akční plán pro oblast komunitní práce ve městě Konice 2019-2022</p>
<b>Aktivity k naplnění opatření</b>	<p><b>06/2019-08/2019</b> podání projektu do výzvy č. 52 OPZ (KPSVL) v rámci vzdálené dílčí podpory.</p> <p><b>10/2019-06/2022</b> realizace aktivit Komunitního centra Konice dle projektové žádosti</p>
<b>Zodpovědný realizátor opatření</b>	Město Konice

<b>Opatření 1.4</b>	<b>Podpora neformálního dobrovolnictví - Charita Konice</b>
<b>Popis opatření</b>	<p>Cílová skupina: obyvatelé Konicka          Dopad na cílovou skupinu: Neformální podpora klientů v charitních sociálních službách</p> <p>Doložení potřebnosti:          Výzkum potřebnosti sociálních služeb a navazujících služeb na Konicku 2019-2021 (str. 32, 55-57, 77, 79)</p>
<b>Aktivity k naplnění opatření</b>	<b>06/2019-12/2021</b> Zjišťování možností zabezpečení neformálního dobrovolnictví prostřednictvím výzev OPZ
<b>Zodpovědný realizátor opatření</b>	Charita Konice

<b>Opatření 1.5</b>	Udržení a zkvalitnění informačního systému o sociálních a návazných službách – <b>Město Konice</b>
<b>Popis opatření</b>	Cílová skupina: obyvatelé Konicka Dopad na cílovou skupinu: Dostupné informace o sociálních a návazných službách,  Doložení potřebnosti: Výzkum potřebnosti sociálních služeb a navazujících služeb na Konicku 2019- 2021 - Kap. 1.3 str. 11-13; kap. 2.2 str. 26; 2.3, str. 30.
<b>Aktivity k naplnění opatření</b>	<b>06/2019-12/2021</b> 1x ročně aktualizace dat v elektronickém interaktivním katalogu
<b>Zodpovědný realizátor opatření</b>	koordinátor KPSS a Město Konice

<b>Opatření 1.6</b>	Zachování poskytování potravinové pomoci a základních hygienických potřeb - <b>Charita Konice</b>
<b>Popis opatření</b>	Cílová skupina: sociálně znevýhodnění obyvatelé Konicka Dopad na cílovou skupinu: Zabezpečené hygienické potřeby a potravinová pomoc v nouzi.  Doložení potřebnosti: Potřebnost této návazné služby je deklarována praxí uplynulých let.
<b>Aktivity k naplnění opatření</b>	<b>06/2019-12/2021</b> Zajištěná realizace služeb
<b>Zodpovědný realizátor opatření</b>	Ředitel - Charita Konice

<b>Cíl č. 2</b>	<b>Systémová podpora společných aktivit vedoucích ke zkvalitnění života na SO ORP Konice</b>
<b>Opatření 2.1</b>	Tvorba koncepce bydlení na území SO ORP Konice
<b>Popis opatření</b>	<p>Cílová skupina: nízkopříjmové osoby, které nedosáhnou na byty s tržním nájemným  Dopad na cílovou skupinu: Zabezpečený přístup k bydlení pro nízkopříjmové osoby (senioři, osamělí rodiče s dětmi, zdravotně hendikepovaní, mladí dospělí po návratu z ústavní péče, pěstounské péče nebo z osoby vracející se z výkonu trestu apod.)</p> <p>Doložení potřebnosti:</p> <ul style="list-style-type: none"> <li>• Zpráva z monitoringu města a ORP Konice. (2017). Mobilní tým. Člověk v tísni, o. p. s.</li> <li>• Zpráva z monitoringu města a ORP Konice. (2019). Mobilní tým. Člověk v tísni, o. p. s.</li> <li>• Analýza místní sítě služeb. (2019). Jitka Klemsová. Projekt Systémový rozvoj a podpora nástrojů sociálně-právní ochrany dětí. MPSV.</li> <li>• Vstupní analýza se zaměřením na komunitní práci v Konici. (2019). Adam Bedřich. Úřad vlády (Agentura) pro sociální začleňování.</li> </ul>
<b>Aktivity k naplnění opatření</b>	<p><b>09/2019-12/2020</b> zmapování možností bydlení z hlediska finanční dostupnosti pro jednotlivé cílové skupiny.</p> <p><b>01/2021-12/2021</b> zpracování koncepce možností řešení bytové výstavby/přestavby v souvislosti s vyhlášenými výzvami na investiční akce.</p>
<b>Zodpovědný realizátor opatření</b>	Koordinátor, Řídící skupina KPSS

<b>Opatření 2.2</b>	Podpora spolupráce obcí, poskytovatelů a uživatelů sociálních služeb
<b>Popis opatření</b>	<p>Cílová skupina: zadavatelé, poskytovatelé a uživatelé sociálních služeb včetně laické a odborné veřejnosti  Dopad na cílovou skupinu: Podpořený proces komunitního/střednědobého plánování rozvoje sociálních služeb na území SO ORP Konice</p> <p>Doložení potřebnosti: Výzkum potřebnosti sociálních služeb a navazujících služeb na Konicku 2019- 2021 – (str. 79)</p>



<b>Aktivity k naplnění opatření</b>	<p><b>06/2019-12/2021</b></p> <ul style="list-style-type: none"> <li>• Implementace SPRSS na Konicku 2019-2021</li> <li>• Zjišťování možností finanční podpory OPZ na tvorbu následného plánu</li> </ul>
<b>Zodpovědný realizátor opatření</b>	SRSS, o.p.s. Jeseník a Město Konice

**6. Schvalovací proces a nastavení implementace**

Střednědobý plán rozvoje sociálních služeb Konicka 2019-2021 byl řádně předložen k připomínkování jednotlivým obcím, poskytovatelům sociálních služeb, odborné a laické veřejnosti v elektronické formě, včetně pravidel připomínkování a připomínkovacího formuláře ve dnech ..... Střednědobý plán rozvoje sociálních služeb byl vzat na vědomí Radou města Konice a Valným shromážděním Mikroregionu Konicko dne .....

Střednědobý plán rozvoje sociálních služeb Konicka 2019-2021 je každoročně prováděn akčním plánem rozvoje sociálních služeb na Konicku zpracovaným Řídící skupinou pro střednědobé plánování rozvoje sociálních služeb. Podle ustanovení § 39c odst. 1 vyhlášky Ministerstva práce a sociálních věcí č. 505/2006 Sb. kterou se provádějí některá ustanovení zákona o sociálních službách, ve znění její novely č. 387/2017 Sb., akční plán obsahuje ekonomickou analýzu včetně analýzy možných zdrojů zajištění zjištěných potřeb v oblasti sociálních služeb, která zahrnuje shrnutí výsledků analýzy finančních dopadů cílů a opatření navržených ve střednědobém a akčním plánu minimálně po dobu platnosti střednědobého plánu, aktuální nákladovost jednotlivých druhů sociálních služeb včetně uvedení obvyklých nákladů, analýzu struktury zdrojů financování sociálních služeb včetně výhledu na období platnosti střednědobého plánu a předpokládanou výši celkových nákladů na jednotlivé druhy sociálních služeb. Vedle ekonomické analýzy, akční plán podle ustanovení § 39a odst. 4 vyhlášky obsahuje strategickou část. Strategická část akčního plánu popisuje budoucí žádoucí stav rozvoje sociálních služeb, hlavní a dílčí cíle a opatření k rozvoji sociálních služeb a dále také údaje k zajištění kapacit sociálních služeb vycházející ze zjištění z analytické části, a to v členění podle jednotlivých druhů sociálních služeb. Akční plán tak stanoví žádoucí modelaci sítě sociálních služeb na jednotlivé roky. Cílem akčního plánu je také vytvořit finanční plán pro naplňování jednotlivých opatření s vazbou na rozpočty obcí na území správního obvodu ORP Konice a dále zavést do střednědobého plánování rozvoje sociálních služeb na území správního obvodu ORP Konice kontrolní mechanismy s jejich následným vyhodnocováním v rámci monitoringu Střednědobého plánu rozvoje sociálních služeb SO ORP Konice pro období let 2019-2021. Plnění akčního plánu je založeno na aktivním přístupu určených realizátorů jednotlivých opatření, včetně jejich nezbytné spolupráce s garanty opatření a dalšími orgány územní samosprávy. Kontrolou plnění a případnými úpravami akčního plánu se průběžně zabývají Řídící skupina střednědobého plánování rozvoje sociálních služeb, Expertní tým střednědobého plánování rozvoje sociálních služeb a v závažnějších případech orgány obcí na území ORP Konice.

Střednědobý plán rozvoje sociálních služeb Konicka 2019-2021 je průběžně aktualizován na základě vzešlých podnětů a podle aktuální sociální situace na území správního obvodu ORP Konice. Aktualizace Střednědobého plánu rozvoje sociálních služeb Konicka 2019-2021 se řídí Pravidly pro přijímání změn do Střednědobého plánu rozvoje sociálních služeb Konicka. V roce 2021 budou probíhat práce na tvorbě nového Střednědobého plánu rozvoje sociálních služeb Konicka.

Střednědobý plán rozvoje sociálních služeb Konicka 2019-2021 je vyhodnocován na základě Implementačního plánu, který je zpracován Řídící skupinou pro střednědobé plánování rozvoje sociálních služeb na počátku implementační (realizační) fáze. Realizátoři jednotlivých opatření po dobu platnosti Střednědobého plánu rozvoje sociálních služeb Konicka 2019-2021 průběžně zpracovávají zprávy o způsobu naplňování opatření do evaluačních šablon. Řídící skupina pro střednědobé plánování rozvoje sociálních služeb na základě zprávy realizátorů vypracovává ucelenou zprávu, která je koordinátorem střednědobého plánování rozvoje sociálních služeb předána jednou ročně na vědomí zastupitelstvům obcí na území ORP Konice a koordinátorovi střednědobého plánování sociálních služeb Olomouckého kraje.

Implementační plán bude zpracován na počátku implementační fáze a bude obsahovat části definující realizační plán, pravidla pro přijímání změn a komunikační plán. Tento dokument bude dostupný na webových stránkách [www.konice.charita.cz](http://www.konice.charita.cz).

## VI. SEZNAM ZKRATEK

ČvT – Člověk v tísní, o. p. s.

DDM – Dům dětí a mládeže

ESF – Evropský sociální fond

GDPR – General Data Protection Regulation. Legislativní nařízení Evropské unie o ochraně osobní údajů.

IP OK – Individuální projekt Olomouckého kraje

KPSS – Komunitní plánování sociálních služeb

KPSVL – Koordinovaný přístup k sociálně vyloučeným lokalitám

MAS – Místní akční skupina

MěÚ – Městský úřad

Např. - například

NZDM – Nízkoprahové zařízení pro děti a mládež

o.p.s. – Obecně prospěšná společnost

Obyv. – obyvatel, obyvatelstvo

OPZ – Operační program Zaměstnanost

ORP Konice – Obec s rozšířenou působností Konice

p.o. – Příspěvková organizace

PS – pracovní skupina

ŘS – Řídící skupina

SO ORP Konice – Správní obvod obce s rozšířenou působností Konice

SPRSS – Střednědobý plán rozvoje sociálních služeb

SPRSS OK – Střednědobý plán rozvoje sociálních služeb Olomouckého kraje

SPRSSK – Střednědobý plán rozvoje sociálních služeb Konicka 2013-2016

SRSS – Středisko rozvoje sociálních služeb, o.p.s.

Str. - strana

z.s. – Zapsaný ústav

ZŠ – Základní škola

ZTP – zvlášť tělesně postižený